

# Národní cena kariérového poradenství 2012

Sborník soutěžních příspěvků  
z České republiky



# Národní cena kariérového poradenství 2012

Sborník soutěžních příspěvků  
z České republiky

## Národní cena kariérového poradenství 2012 Sborník soutěžních příspěvků z České republiky

Vydavatel: Dům zahraničních služeb pro Centrum Euroguidance  
Praha 2012

Tento projekt byl realizován za finanční podpory Evropské unie. Za obsah publikace odpovídá vydavatel. Publikace nereprezentuje názory Evropské komise a Evropská komise neodpovídá za použití informací, jež jsou jejím obsahem.



Program  
celoživotního  
učení

ISBN 978-80-87335-47-5



# Obsah

● Úvodní slovo .....	4
● Hodnocení Národní ceny kariérového poradenství 2012 ...	6
● Vítězné příspěvky .....	10
● Kategorie kariérové poradenství pro dospělé: <b>Evropská kontaktní skupina</b> – „V práci otevřeno (Uplatnění kvalifikace migrantů a migrantek na českém pracovním trhu)“ .....	12
● Kategorie kariérové poradenství pro děti a mládež: <b>IQ Roma Servis, o. s.</b> – „Poznám sebe – poznám tebe. Aneb cesta k rozvoji začíná spoluprací“ .....	16
● Kategorie vysokoškolské poradenství: <b>Masarykova univerzita</b> – „Obnovení služeb Kariérního centra Masarykovy univerzity pro firmy, studenty a absolventy“ .....	20
● Kategorie počin v kariérovém poradenství: <b>APPN, o. s.</b> – <b>Agentura pro neslyšící</b> – „Kariérové poradenství v Tranzitním programu pro neslyšící“ .....	24
● Zvláštní ocenění .....	26
● Kategorie zvláštní cena za rozvoj kariérového poradenství v rámci školského pracoviště: <b>GYMNÁZIUM JANA PALACHA PRAHA 1, s. r. o.</b> – „Nezáleží na tom, s čím jsi přišel, ale s čím odcházíš“ .....	28
● Kategorie zvláštní cena za přínos k podpoře rozvoje dovedností řízení vlastní vzdělávací a profesní dráhy: <b>SPOLEČNOST TADY A TEĎ, o. p. s.</b> – „Dámský klub: podpůrná skupina dospívajících dívek ze sociálně vyloučeného prostředí“ .....	32
● Kategorie zvláštní cena za česko-slovenskou spolupráci: <b>Institut EuroSchola, o. s.</b> – „Neboj se podnikání“ .....	36

● Další soutěžní příspěvky .....	38
● <b>Bankovní institut vysoká škola, a. s.</b> – „Oceňování nemovitého majetku – program celoživotního vzdělávání“ .....	40
● <b>Základní škola Chomutov, Na Příkopech 895</b> – „Úspěšné propojení dvou projektů kariérového poradenství aneb podobné názvy, ale stejný cíl“ .....	40
● <b>Agentura GAIA, o. s.</b> – „Budte užiteční a zdroje přijdou“ .....	41
● <b>Ardagh Metal Packaging Czech Republic, s. r. o.</b> – „Mistr manažerem řešení slabých míst výroby“ .....	41
● <b>GLE, o. p. s.</b> – „Pracovní a podnikatelské poradenství ve Středočeském kraji“ ..	42
● <b>Gymnázium, střední odborná škola, střední odborné učiliště a vyšší odborná škola, Hořice</b> – „Rozvoj kariérového poradenství na střední škole“ .....	42
● <b>Chaloupky, o. p. s.</b> – „Řízení vzdělávacích akcí u projektu Příroda do zahrad, parků a krajiny“ .....	43
● <b>Republikové centrum vzdělávání, s. r. o.</b> – „Správná volba kariéry“ .....	43
● <b>Pedagogicko-psychologické poradenství Chomutov, Louny, Žatec</b> – „Zapojení specifické skupiny – mladých osob do 25 let a mladistvých do 18 let bez kvalifikace nebo s nízkou úrovní kvalifikace na trh práce“ .....	44
● <b>PPP Středočeského kraje – pobočka Mladá Boleslav</b> – „Kariérové poradenství klientů se speciálními vzdělávacími potřebami – žáci s poruchou učení“ .....	44
● <b>Rychetsky &amp; Partners, s. r. o.</b> – „Kariérové poradenství“ .....	45
● <b>Úřad práce ČR, krajská pobočka v Ostravě, kontaktní pracoviště Frýdek-Místek</b> – „Čím budu? – Podpora žáků při jejich rozhodování o budoucím uplatnění nabídkou služeb Informačního a poradenského střediska pro volbu povolání na úřadu práce“ .....	45
● <b>Vzdělávací centrum Podkrušnohoří Žatec</b> – „Poskytování kariérového poradenství a pomoci při hledání vhodného zaměstnání dospělým nezaměstnaným v okrese Louny“ .....	46
● <b>Základní škola Vítkov, Opavská 22, okres Opava, příspěvková organizace</b> – „Rozvoj kariérového poradenství na ZŠ Vítkov, Opavská 22“ .....	46
● Výstupy z předávání cen a konference .....	48

## Úvodní slovo

Vážené kolegyně, vážení kolegové,

rádi bychom Vám tímto představili Sborník z Národní ceny kariérového poradenství 2012, který rekapituluje čtvrtý ročník této soutěže. Letošní soutěž navazuje na předchozí ročníky, ale přináší i řadu inovací, které soutěž dále posunuly.

Klíčová pro průběh letošního ročníku soutěže byla vzájemná spolupráce a koordinace soutěže se slovenským centrem Euroguidance, které působí při *Slovenskej akademickej asociácii pre medzinárodnú spoluprácu* (SAAIC). Soutěž kariérového poradenství existuje na Slovensku rovněž již od roku 2009, a zkušenosti z obou zemí tak mohly být využity pro přípravu tohoto prvního společného ročníku.

Česko-slovenský tým při přípravě soutěže pracoval na sladění tématu soutěže a časovém harmonogramu i na vytvoření společných kritérií pro hodnocení. Vyústěním spolupráce pak byla vzájemná prezentace (některých) vítězných příspěvků na slavnostním vyhlášení vítězů obou částí soutěže. Dověšením spolupráce je pak tento společný Sborník, jehož cílem je umožnit šíření příkladů dobré praxe v rámci České i Slovenské republiky, což byl právě jeden z důvodů pro společnou koordinaci soutěže.

Přínosem celoroční spolupráce bylo však rovněž získání nových podnětů a rozšíření spolupracujících odborníků a celkově užší spolupráce se slovenským centrem Euroguidance. Vzájemné diskuse pak vedly ke dvěma významnějším změnám v soutěži: jednak došlo k výraznému zjednodušení soutěžních otázek, jejichž počet byl z cca 20 otázek snížen na 5, čímž se výrazně zjednodušil a zpřístupnil dotazníkový formulář a, jak doufáme, soutěž se tak otevřela více poradenským subjektům. Druhou inovací bylo zařazení nové kategorie *počin*, kde měly možnost přihlásit se ty subjekty, které neposkytují služby kariérového poradenství, ale jednorázovou aktivitou přispěly k jeho rozvoji.

Na následujících stránkách si budete moci přečíst nejen příklady dobré praxe, které byly v rámci soutěže oceněny, ale i způsob hodnocení, kterým všechny soutěžící příspěvky prošly. V neposlední řadě stojí za zmínku výstupy z konference, která se u příležitosti předávání cen vítězům konala v Brně 24. a 25. září 2012. Konference byla vyhlášena v souladu s mottem soutěže **„Rozvívám se, tedy jsem.“** a stejně jako celá soutěž se věnovala dovednostem řízení vlastní profesní a vzdělávací dráhy, tzv. *career management skills*, CMS.

Do české části soutěže bylo letos přihlášeno celkem 21 příspěvků, z nichž skupina externích expertů ocenila 7 příspěvků: čtyři ceny byly uděleny v hlavních kategoriích – *kariérové poradenství pro dospělé a pro děti a mládež, vysokoškolské kariérové poradenství a počin v kariérovém poradenství*. Kromě toho byly uděleny také tři ceny zvláštní – *za rozvoj dovedností řízení vlastní profesní a vzdělávací dráhy, za dlouhodobý rozvoj poradenského pracoviště na škole a za česko-slovenskou spolupráci*.

Rádi bychom Vás tedy tímto pozvali ke čtení Sborníku, který shrnuje příspěvky z Národní ceny kariérového poradenství 2012 a výstupy z diskusí a workshopů věnovaných tématu dovednosti řízení vlastní profesní a vzdělávací dráhy. Doufáme, že tato publikace bude pro Vás inspirativní a napomůže k dalšímu rozvoji kariérového poradenství v České republice.

tým Centra Euroguidance



# Hodnocení Národní ceny kariérového poradenství 2012

**Z**a čtyři roky existence soutěže byl vypracován podpůrný systém hodnocení, který má zajistit náležité hodnocení soutěžních příspěvků. V prvním roce soutěže jsme zhodnotili kvalitu v širokém spektru soutěžních příspěvků z řad organizací poskytujících Poradenství pro klienty v počátečním vzdělávání, poradenství pro dospělé na trhu práce a poradenství pro osoby znevýhodněné na trhu práce. V druhém roce jsme se zaměřili na ocenění určitých aspektů poskytovaných služeb. Ocenili jsme např. služby, které přispívají k rozvoji celoživotního poradenství. V souvislosti s *Evropským rokem boje proti chudobě a sociálnímu vyloučení*, kterým byl rok 2010 vyhlášen, jsme se zaměřili i na přínos služeb ke snížení rizika sociálního vyloučení. Ocenili jsme i organizaci, která významným způsobem podporuje profesní rozvoj poradenských pracovníků na vlastním pracovišti. Od roku 2011 se věnujeme tématu *„dovednosti řízení vlastní vzdělávací a profesní dráhy“*, v loňském roce bylo mottem soutěže: **„Řídím svou kariéru, řídím svůj život.“**

Hodnocení soutěžních příspěvků se zaměřuje především na tyto oblasti: dostupnost a potřebnost nabízené služby, využití různorodých přístupů a metod při práci s klienty, podporu samostatnosti a nezávislosti klientů, hodnocení služby a kvalifikační předpoklady poradců.

Centrum Euroguidance na hodnocení spolupracuje se skupinou externích expertů, kteří se oblasti kariérového poradenství dlouhodobě věnují. Na hodnocení letošního ročníku se podílelo devět hodnotitelů, jejichž krátké profesní profily naleznete níže.

Proces hodnocení probíhá ve dvou fázích. Každý příspěvek je hodnocen dvěma nezávislými hodnotiteli, kteří určují míru jeho shody s předem nastavenými kritérii. Na základě bodového ohodnocení je vytvořeno prvotní pořadí příspěvků. Současně tři členové hodnotícího týmu vykonávají funkci garanta, který čte více příspěvků a srovnává jejich celkovou kvalitu a soulad s tématem soutěže. Na základě tohoto srovnání nominuje vítězné příspěvky a formuluje slovní hodnocení jednotlivých příspěvků. Garanti se aktivně účastní při vyhlášení výsledků soutěže a předávání cen vítězům. Výstupy z těchto dvou typů hodnocení jsou pak sladovány na společné schůzce hodnotitelů, kde společně hledají shodu v hodnocení jednotlivých příspěvků.

## Hodnotitelé Národní ceny kariérového poradenství 2012

**PhDr. Zuzana Hadj Moussová** vystudovala psychologii na FF UK, poté pracovala v Ústavu péče o matku a dítě v Podolí (na oddělení fyziologických novorozenců), kde se podílela na výzkumných aktivitách. Následně strávila 5 let v Alžírsku, kde přednášela na univerzitě Alger – Institut des sciences sociales. Po návratu do Československa pracovala na Obvodní pedagogickopsychologické. V roce 1983 byla přizvána na nově zakládanou katedru psychologie na Pedagogické fakultě UK, kde dosud učí jako externistka především výchovné poradce a školní metodiky prevence. Zároveň pracuje na katedře didaktických předmětů na VŠE.

**Mgr. Lenka Hloušková, Ph.D.,** pracuje jako odborná asistentka na Ústavu pedagogických věd Filozofické fakulty Masarykovy univerzity a svůj odborný zájem rozděluje mezi kariérové poradenství a témata spojená s rozvojem základních škol (např. kultura školy, organizační učení). Kromě výzkumné a výukové činnosti se angažuje i v řadě aktivit podporujících rozvoj služeb kariérového poradenství v ČR.

**Doc. PhDr. Iva Kirovová, Ph.D.,** vystudovala psychologii na FF UK v Praze, praxe v oblasti psychologie dětské, organizační, klinické i poradenské v České republice i v zahraničí (Sofie, Bulharsko). Od r. 1992 působí na VŠ, na VŠB-TU Ostrava, nejprve na katedře společenských věd, posléze na katedře managementu na ekonomické fakultě, od r. 2011 také na katedře psychologie na FF UK v Praze. Problematické kariéry se věnuje od 2. poloviny 90. let. Zájem o různé aspekty kariéry se projevil mj. i v předmětech, které navrhla a zavedla do výuky. Jsou zaměřeny na problematiku individuálního plánování a řízení kariéry v současném kontextu i na problematiku kariéry v organizačním kontextu, z hlediska řízení a rozvoje lidských zdrojů. Na katedře psychologie zavedla výběrový předmět kariérové poradenství.

**PhDr. Jiří Král** vystudoval obor psychologie na FF UK v Praze se specializací psychologie práce a řízení, od roku 1991 nastoupil na nově zřizovaný úřad práce v Děčíně do funkce vedoucího odboru poradenství, podílel se na stanovování koncepcí poradenství ve službách zaměstnanosti, byl členem odborného týmu, jenž řešil problematiku kariérového poradenství a jehož vyústěním bylo zřízení Informačních a poradenských středisek pro volbu a změnu povolání. Byl jedním z prvních lektorů vzdělávání v rámci služeb zaměstnanosti, je spoluautorem metodiky bilanční diagnostiky, na jejímž zavedení se aktivně podílel, a autorem nebo spoluautorem řady vzdělávacích kurzů SSZ. Od roku 2005 byl ředitelem úřadu práce v Děčíně. Ve své práci prosazoval využívání poradenských metod při práci s klientem. V současnosti spolupracuje s Národním vzdělávacím fondem na mezinárodním projektu bilanční diagnostiky.

**Mgr. Tomáš Langer** absolvoval obory sociologie a andragogika na Filozofické fakultě Univerzity Palackého v Olomouci, dále certifikovaný kurz lektorů vzdělávání dospělých a certifikovaný kurz manažerů vzdělávání dospělých. Působil na Filozofické fakultě Univerzity Palackého v Olomouci a na Filozofické fakultě Univerzity Karlovy v Praze jako akademický pracovník. V současnosti působí jako viceprezident a výkonný ředitel Asociace institucí vzdělávání dospělých ČR a šéfredaktor odborného časopisu Andragogika. Je členem Národní rady pro kvalifikace, Národního poradenského fóra a řady pracovních skupin ministerstev a dalších orgánů. Přednáší na konferencích a publikuje odborné články v časopisech. Mezi hlavní témata jeho zájmu patří systém a kvalita dalšího vzdělávání, metodika lektorské práce či andragogické poradenství.

**Mgr. Jasmin Muhič** působil na Institutu pedagogicko-psychologického poradenství a rovněž jako český zástupce v Evropské síti na podporu celoživotního poradenství – *European Lifelong Guidance Policy Network (ELGPN)*. Dlouhodobě se zabývá problematikou dovedností řízení vlastní profesní a vzdělávací dráhy (*Career Management Skills, CMS*); v rámci ELGPN působil jako koordinátor pracovní skupiny, která se CMS věnovala jako jedné ze čtyř klíčových oblastí (Work Package 1). Aktivně se podílel také na založení Národního poradenského fóra v České republice.

**Ing. Michal Pejskar** je místopředseda občanského sdružení Aspekt, kde pracuje od roku 2011. V současnosti zde působí jako manažer projektu ECCE (výcvik lektorů norského vzdělávacího programu pro kariérové poradce) a vedoucí práce s klienty v projektech podporovaného zaměstnávání. V letech 2000 až 2011 byl ředitelem úřadu práce v Náchodě. V předchozích zaměstnáních od roku 1993 působil na vedoucích pozicích v několika obchodních firmách. V letech 2003 až 2006 spolupracoval s NVF jako externí hodnotitel pilotních projektů z programu Leonardo da Vinci.

Za působení na úřadě práce měl příležitost k několika zahraničním stáží v různých oblastech poradenství a opakovaně se účastnil pracovních setkání fóra OECD LEED. Byl iniciátorem vzniku Rady rozvoje lidských zdrojů Královéhradeckého kraje.

**Mgr. Silvie Pýchová**, absolventka Pedagogické fakulty UK v Praze, dále specializačního postgraduálního studia výchovného poradenství na stejné fakultě. Působila jako učitelka na gymnáziu, dále jako konzultantka evropských programů na DZS/NAEP (mimo jiné Euroguidance). Od roku 2009 zastávala na DZS funkci vedoucí odboru

celoživotního vzdělávání. Od roku 2011 působí jako nezávislá konzultantka, metodička a lektorka zejména v oblasti kariérového poradenství a je aktivní v neziskové sféře (výkonná ředitelka Stálé konference asociací ve vzdělávání, o. s., předsedkyně správní rady EDUin, o. p. s.). V letošním roce úspěšně zakončila lektorskou certifikaci v metodě CH-Q – mapování kompetencí pod vedením nizozemských mentorů. Od 2012 je předsedkyní občanského sdružení Centrum kompetencí.

**PhDr. Zdeněk Stočes**, absolvent FF UK, obor pedagogika-psychologie. Po ukončení studia v roce 1985 pracoval jako mistr odborné výchovy / technický učitel a později jako zástupce ředitele na odborném učilišti Rudných dolů v Příbrami. V letech 1993–1996 změnil své působiště a aktivně se věnoval na plný úvazek své původní profesi – psychologa a učitele ZŠ. Jako školní psycholog 7. ZŠ v Příbrami VIII byl zapojen do práce s dětmi vyžadujícími zvýšenou péči – děti se speciálními vzdělávacími potřebami, především SPU problémy s chováním. Zde zahájený a realizovaný program TIP tříd funguje dodnes. V letech 1997 až 2005 ředitel okresní pedagogicko-psychologické poradny v Příbrami. Psychologickou práci zde vykonává doposud jako dětský psycholog na plný úvazek.

# Vítězné příspěvky

- Kategorie kariérové poradenství pro dospělé: **Evropská kontaktní skupina** – „V práci otevřeno (Uplatnění kvalifikace migrantů a migrantek na českém pracovním trhu)“ ..... 12
- Kategorie kariérové poradenství pro děti a mládež: **IQ Roma Servis, o. s.** – „Poznám sebe – poznám tebe. Aneb cesta k rozvoji začíná spoluprací“ ..... 16
- Kategorie vysokoškolské poradenství: **Masarykova univerzita** – „Obnovení služeb Kariérního centra Masarykovy univerzity pro firmy, studenty a absolventy“ ..... 20
- Kategorie počin v kariérovém poradenství: **APPN, o. s.** – **Agentura pro neslyšící** – „Kariérové poradenství v Tranzitním programu pro neslyšící“ ..... 24





Kategorie:  
**kariérové poradenství pro dospělé**

Název organizace:  
**Evropská kontaktní skupina**

Název příspěvku:  
**V práci otevřeno (Uplatnění kvalifikace migrantů a migrantek na českém pracovním trhu)**

Kontaktní osoba: Helena Košťálová

### Anotace:

**P**rojekt „V práci otevřeno“ je komplexní program sestávající z kariérového poradenství a vzdělávacích aktivit, který je určen pro kvalifikované migranty a migrantky s cílem zvýšit jejich šanci na stabilní uplatnění na pracovním trhu. Kariérové poradenství bylo realizováno individuální i skupinovou formou a mělo za cíl podpořit schopnosti sebeřízení vlastní kariéry u cílové skupiny marginalizovaných cizinců. Prostředkem ke sdílení zkušeností všech účastníků byla skupinová setkávání a tematické exkurze. Vzdělávací kurzy byly interaktivní, účastníci měli možnost natrénovat si reálné situace, kterým budou na pracovním trhu vystaveni, a naučit se lépe komunikovat v pracovním prostředí (mimo jiné díky získání odborné terminologie). Součástí vzdělávání byla také tematická jazyková příprava. Projekt klade důraz na sebezkušenostní vzdělávání spojené s rozvojem klíčových kompetencí a seznámením s požadavky na výběrová řízení v českém kulturním kontextu. To umožní absolventům lépe zhodnotit své přednosti i slabiny a uplatnit se při hledání zaměstnání, i řídit další kariérní rozvoj v dlouhodobém horizontu. Absolventi projektu se seznámili s řadou konkrétních technik a postupů, které jim budou sloužit jako podpora dalšího řízení kariéry (např. akční plán, techniky stanovování cílů, kompetenční portfolio, individuální plány rozvoje atd.). Dále si absolventi posílili důležité měkké kompetence a ujasnili si představu svého dalšího rozvoje v kontextu životních hodnot, motivů a priorit.

### Hodnotitelé oceňují zejména:

- Cílený rozvoj dovedností řízení profesní a vzdělávací dráhy u vybrané skupiny dospělých.
- Průběžné systematické hodnocení výsledků – využívání evaluace pro zkvalitnění služeb.
- Snahu naplňovat principy mezinárodního trhu práce podporou vysoce kvalifikovaných migrantů v získávání a udržování adekvátních pracovních míst v ČR.
- Propracovaný systém kombinace vzdělávacích metod a poradenských postupů.
- Důraz na profesní růst lektorů, jehož principem je využívání stejných zásad a postupů uplatňovaných v práci s klienty (individuální vzdělávací plán, kompetenční portfolio aj.).

### Popis realizované služby:

**P**rojekt „V práci otevřeno“ reagoval na potřebu eliminovat bariéry v přístupu na pracovní trh u cizinců a cizinek v ČR. Zaměřil se především na ty cizince, kteří, přestože dosáhli vysoké kvalifikační úrovně dle EQF, působí v nízké kvalifikovaných, nestabilních zaměstnáních. Často se stávají obětmi diskriminace a vykořisťování. Navíc velká část této cílové skupiny je součástí tzv. „klientského systému“, tj. závislá na nelegálních

zprostředkovatelích, kteří za své „služby“ inkasují neadekvátní částky. S ohledem na specifické potřeby této cílové skupiny jsme vytvořili komplexní projekt, který nabízí řešení výše zmíněných bariér integrací cíleného vzdělávání s kariérovým poradenstvím. Důvodem ke vzniku tohoto projektu bylo podpořit rozvoj dovedností potřebných k řízení vlastní kariéry (*career management skills*) u sociálně vyloučených cizinců a cizinek a tím zvýšit jejich šanci



na plnohodnotnou integraci do společnosti. Naším primárním cílem nebylo pouze umístit účastníky na konkrétní pracovní místo, ale obecně je posílit v procesu osamostatňování a nezávislosti; vybavit je přenositelnými kompetencemi a přivést k pochopení, že současný trh práce se velmi rychle mění. Účastníky projektu jsme vedli k tomu, aby si byli vědomi svých kvalit, motivů a budoucích možností a byli schopni vést konkrétní kroky k dosažení svých cílů. Konkrétně byl projekt sestaven z následujících aktivit:

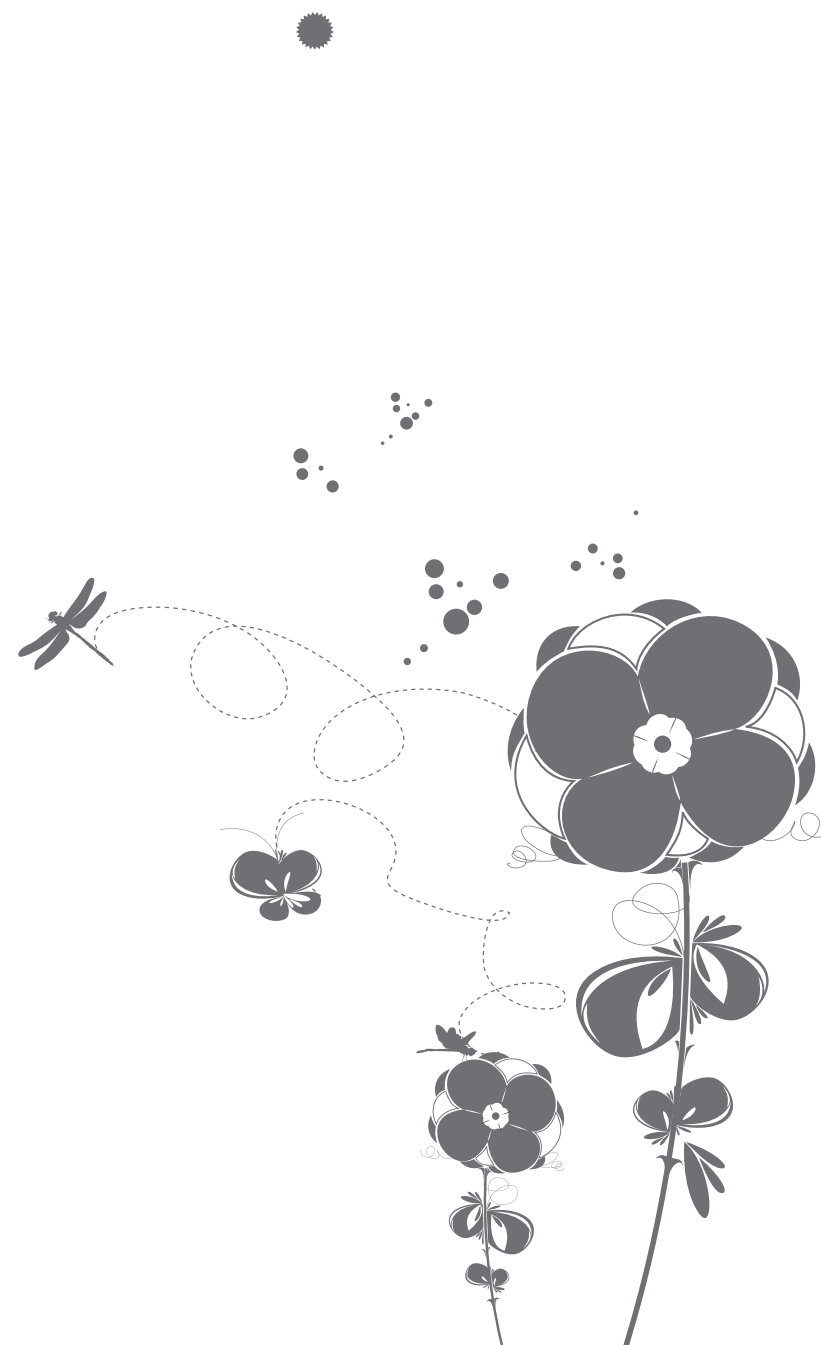
1. Výuka českého jazyka. Jazyková výuka byla tematicky zaměřená (slovní zásoba, formuláře, nácvik přijímacího pohovoru).
2. Samostatný vzdělávací modul (prezenční výuka). Vzdělávací modul byl zaměřen především na zprostředkování informací spojených se vstupem na pracovní trh v ČR (zákoník práce, práva a povinnosti zaměstnanců atd.), nácvik praktických dovedností (sebe prezentace, identifikace klíčových kvalit, oslovení zaměstnavatele, sestavení poutavého životopisu) a jejich reflexi zaměřenou na dosahování změn.
3. Individuální kariérové poradenství, zaměřené na stanovování individuálních kariérních cílů a sestavení akčních plánů k jejich dosažení, poradenství při výběru vhodné pracovní pozice a při oslovení zaměstnavatele.
4. Skupinová setkání zaměřená na sdílení zkušeností (motivační setkání).
5. Kariérové poradenství ve skupině (tj. v celé skupině, či malých skupinkách dle modelu peer to peer). Tuto aktivitu jsme průřezově integrovali přímo do vzdělávacího modulu (2).
6. Exkurze (na úřady či do vybraných firem). Tato aktivita měla za cíl zprostředkovat zkušenost z praxe.
7. Realizace tréninkového Assessment centra (AC). Cílem této aktivity bylo seznámit účastníky a účastnice s průběhem náročné formy výběrového řízení v ČR, umožnit jim vyzkoušet si průběh výběrového řízení na nečisto a získat zpětnou vazbu hodnotitelů AC na uplatnění jejich kompetencí v praktických situacích.

Rozsah prezenční výuky včetně tréninkového výběrového řízení byl nastaven na 45 hodin. Počet hodin věnovaných individuálnímu a skupinovému poradenství se lišil dle individuálních potřeb účastníků, v průměru se jednalo o 8 hodin na jednoho účastníka. Nedílnou součástí byla domácí příprava účastníků na jednotlivé workshopy (příprava životopisu, sestavení individuálního portfolia a akčního plánu) v rozsahu 16 hodin.

O možnosti zapojit se do projektu pravidelně informujeme prostřednictvím komunikace s řadou organizací (státní správa a samospráva, neziskové organizace, spolky cizinců aj.), náborových letáků a především přímo v komunitách cizinců. Využíváme přitom kontakty a zkušenosti nabyté díky dlouhodobé spolupráci s touto cílovou skupinou. Se zájemci o účast vede koordinátorka vstupní rozhovor. Před započítáním každého cyklu vzdělávání se uskutečnila informační schůzka, kde byl představen cíl kurzu a jednotlivé aktivity. Vysokou mírou informovanosti a osobním kontaktem podpoříme motivaci klientů a zároveň usilujeme o pravidelnou účast těch, kdo se rozhodnout zapojit. Abychom umožnili účast rodičů malých dětí, nabízíme na všech aktivitách projektu službu hlídání dětí.

Kromě tohoto projektu poskytuje EKS především skupinové formy kariérového poradenství pro ženy připravující se na návrat z RD a cizince (inspirované dle švýcarské metody CH-Q), např. v rámci kurzu kariérového poradenství „Do práce bez obav“. Individuální poradenství poskytujeme začínajícím podnikatelům a podnikatelkám (projekt Podnikání vaše šance) a migrantům v prohlubujících kurzech osobního rozvoje (jedná se o individuální i skupinové poradenství směřující k řízení vlastní kariéry). Projekt byl úspěšně ukončen v srpnu 2012. V návaznosti na tento projekt zahajujeme v červenci 2012 projekt rovněž zaměřený na podporu kvalifikovaných migrantů/migrantek při vstupu na pracovní trh. Využijeme zde již ověřenou metodiku a navíc navýšíme časovou

dotaci pro individuální a skupinové kariérové poradenství (individuální min. 20 hodin na účastníka, skupinové min. 6 setkání v průběhu vzdělávání). Také poskytneme účastníkům přímou podporu při hledání pracovního uplatnění formou zprostředkování stáže a pracovního umístění.





Kategorie:  
**kariérové poradenství pro děti  
a mládež**

Název organizace:  
**IQ Roma servis, o. s.**

Název příspěvku:  
**Poznám sebe – poznám tebe.  
Aneb cesta k rozvoji začíná spoluprací**

Kontaktní osoba: Monika Celundová

### Anotace:

**P**říspěvek představuje službu pedagogického programu IQ Roma servis, o. s., kariérové poradenství, které je poskytováno mladým lidem ze sociálně znevýhodněného prostředí. Pracovníci kladou důraz na propojenost individuálního poradenství, individuálního vzdělávání a skupinového poradenství stejně jako na spolupráci s klientem a jeho rodinou, se školou a dalšími relevantními institucemi. Při této komplexní, dlouhodobé a intenzivní spolupráci s klientem jsou zohledňovány jeho individuální životní etapy. Cílem všech aktivit je objevit a otevřít v klientovi jeho vlastní potenciál, vést ho k aktivnímu zájmu o svůj vlastní život i o dění kolem, umožnit mu kvalitní vzdělání a dát mu prostor i čas k rozvíjení sebe sama. Vztah pracovníka a klienta tak rozvíjí především intelektové a sociální dovednosti. Využíváním aktivního naslouchání, narativních technik, drama a arte metod rozvíjí klient především asertivní komunikaci, sebeprosazování, empatii, respekt. Intelektové dovednosti klient zdokonaluje prostřednictvím individuálního vzdělávání, při kterém pracovník využívá aktivizačních metod ve výuce, rovněž i tradičních výukových postupů.

### Hodnotitelé oceňují zejména:

- Případovou práci s klientem založenou na dlouhodobém vztahu odborníka a klienta, která by mohla být příkladem komplexního přístupu ke klientovi (příkladem integrace sociálních služeb, vzdělávání a kariérového poradenství).
- Aplikaci nových postupů do oblasti kariérového poradenství (case management, koučink).
- Rozvinutý systém evaluace služeb kariérového poradenství v duchu standardů kvality sociálních služeb.
- Dlouhodobost v poskytování služeb kariérového poradenství pro vybranou cílovou skupinu.

### Popis realizované služby:

**P**roblematikou etnických menšin se IQ Roma Servis, o. s., zabývá od roku 1997. Bezplatně poskytuje a neustále rozvíjí péči o sociálně znevýhodněné klienty v Brně a Jihomoravském kraji v sociální, poradenské a vzdělávací oblasti. Její snaha o cílenou a komplexní činnost je vedena především vizí, která věří, že lze žít v prostředí, kde mohou být přátelské, respektující a důstojné vztahy mezi Romy a majoritní skupinou obyvatel. Pracovníci tak spoluprací s klienty a dalšími institucemi podporují možnosti, příležitosti a odhodlání Romů na cestě jejich růstu a společenského uplatnění, chrání jejich práva a důstojnost, systematickou prací upozorňují

na negativa sociální exkluze a vedou klienty i společnost k sociální inkluzi.

Pedagogický program IQ Roma servis, o. s., se zaměřuje na stěžejní oblast celé problematiky – na vzdělávání. Projekty pedagogického programu si kladou za cíl vyvolat touhu po vzdělávání u romské mládeže, otevřít jí dveře ke kvalitnímu vzdělání a umožnit tak mladým Romům uplatnění na trhu práce. Věříme, že toto je cesta, která přinese Romům zdravé sebevědomí, hrdost a dobrý pocit ze sebenaplnění, zároveň vymaní tuto etnickou skupinu z vleku sociálního vyloučení. K tomu slouží především aktivní individuální poradenství,

nízkoprahové preventivní aktivity, individuální vzdělávání a skupinové poradenství, aktivity, které jsou v organizaci cíleně propojené. Individuální a skupinové poradenství pedagogického programu je primárně určeno sociálně znevýhodněným Romům ve věku 6–26 let. Zároveň aktivně spolupracujeme s rodinou klienta, s jeho učiteli a třídním kolektivem. Klienti se o možnostech využívat naše služby dozvídají z internetu a našich webových stránek, od známých, ze škol a jejich učitelů nebo i z aktivní terénní práce.

Mezi hlavní služby kariérového poradenství patří individuální poradenství a skupinové poradenství, které probíhá na základních a středních školách formou lekce zaměřené na poradenství pro volbu školy, poradenství pro volbu povolání, lekce finanční gramotnosti, lekce osobnostní a sociální výchovy a multikulturní lekce. Fakultativní službou kariérového poradenství je individuální vzdělávání, PC výuka a PC dovednosti, preventivní a motivační kampaně nízkoprahového klubu, EEG Biofeedback. Cílem všech aktivit je objevit a otevřít v klientovi jeho vlastní potenciál, vést ho k aktivnímu zájmu o svůj vlastní život i o dění kolem, umožnit mu kvalitní vzdělání a dát mu prostor i čas k rozvíjení sebe sama tak, aby se stal inspirací pro okolí.

Kariérové poradenství pro mladé Romy probíhá formou individuálního poradenství od roku 2006, později se k této aktivitě přidalo skupinové poradenství, které zprvu spolupracovalo se základními školami, zacílené především na deváté, osmé a sedmé třídy. Toto poradenství pro volbu školy podporovalo u žáků prohlubování obecných poznatků z primárního vzdělávání, dokončení všech ročníků základní školy, informovanou volbu středních škol, nástup a udržení se na středních školách. Protože je pro mnoho našich klientů zásadním momentem nástup na střední školu a úspěšné dokončování prvního ročníku, skupinové poradenství se rozšířilo i do sekundárního vzdělávání. Zde se lekce zaměřovaly na skupinové poradenství pro volbu povolání, což v praxi znamenalo získání kompetencí v oblasti uplatnění se na trhu

práce (orientace na trhu práce; mezi pracovními agenturami; dovednosti vedení rozhovoru, umění sebeprezentace; sestavení odpovídajícího životopisu apod.).

Protože úspěšnost mladých lidí na trhu práce i v životě nezávisí pouze na faktických znalostech a dovednostech, multikulturní lekce a osobnostní a sociální výchova směřovala jednotlivce i třídní kolektivy k nabytí zdravého sebevědomí, k sebereflexi, respektu, odpovědnosti a k naslouchajícímu dialogu. Veškeré skupinové poradenství využívá technik zážitkové pedagogiky, praktických nácviků kýžených dovedností, drama a arte metod nebo otevřeného rozhovoru. Individuální poradenství se zaměřuje na odborné poradenství v oblasti volby školy nebo povolání, řešení aktuálních událostí klienta ve škole (počínaje prohlubováním školní látky, řešením školních problémů formou konzultací v rodině nebo ve škole), nabízení dotačních a stipendijních programů studentům ad. Protože se nám velice osvědčil pracovník v roli kouče, který doprovází klienta v jeho životě, zná jeho rodinné i sociální prostředí, orientuje se v jeho silných i slabých stránkách, které společně reflektují a společně pracují na rozvoji klientovy osobnosti, prošlo kariérové poradenství v tomto roce reformou. Klade důraz na komplexní, dlouhodobou a intenzivní spolupráci s klientem, která zohledňuje individuální životní etapy klienta. Pracovník má tak s klientem, rodiči a relevantními institucemi podepsané dohody o spolupráci, které vycházejí z individuálního plánu klienta a směřují ho k rozvíjení jeho znalostí a dovedností tak, aby se stal úspěšným mladým Romem.





Kategorie:  
**vysokoškolské poradenství**

Název organizace:  
**Masarykova univerzita**

Název příspěvku:  
**Obnovení služeb Kariérního centra  
Masarykovy univerzity pro firmy,  
studenty a absolventy**

Kontaktní osoba: Šárka Karmazínová

### Anotace:

**K**ariérní centrum Masarykovy univerzity bylo založeno již v roce 2008 s cílem působit jako poradenská a personální agentura pro studenty a absolventy Masarykovy univerzity. V roce 2010 s poskytováním služeb zhruba na rok přestalo a jeho činnost byla obnovena v polovině roku 2011. Cílem aktivit Kariérního centra je podpora vytváření kontaktů studentů s budoucími zaměstnavateli, usnadnění přechodu absolventů do praxe a rozvoj kompetencí studentů a absolventů, potřebných k hledání zaměstnání. Centrum poskytuje individuální i skupinové formy poradenství, jehož cílem je podpora univerzálních dovedností, které jsou využitelné ve většině oborů lidské činnosti; důraz je kladen především na podporu samostatnosti klienta. Pro rozvoj sebereflexe klientů jsou využívána modelová Assessment centra. Studenti oboru psychologie mají možnost absolvovat v Kariérním centru odbornou stáž. Firmám poskytuje Kariérní centrum služby personální agentury, každoročně je organizován veletrh pracovních příležitostí JobChallenge.

### Hodnotitelé oceňují zejména:

- Konceptu služeb podporujících přechod absolventů škol na trh práce (služby pro studenty a čerstvé absolventy versus služby pro firmy, služby pro obě cílové skupiny).
- Poskytování služeb kariérového poradenství mj. i na principu peer aktivit.
- Podporu profesního rozvoje budoucích poradců – odborníků.
- Spolupráci s ostatními univerzitami v oblasti kariérového poradenství.

### Popis realizované služby:

**K**ariérní centrum bylo založeno v roce 2008 jako poradenská a personální agentura pro studenty a absolventy všech oborů Masarykovy univerzity. V roce 2010 jeho činnost zhruba na rok umlkla a byla obnovena od poloviny roku 2011 s novým personálním obsazením. Cílem aktivit Kariérního centra je podpora:

- vytváření kontaktů studentů s budoucími zaměstnavateli;
- přechodu absolventů do praxe;
- rozvoje kompetencí studentů a absolventů, potřebných k hledání zaměstnání.

Firmám jsou poskytovány služby personální agentury. Kariérní centrum Masarykovy univerzity (dále KC) má webové stránky, profil na Facebooku a vlastní sekci na vývěsce informačního

systému univerzity. Dalším zdrojem, ze kterého se klienti dozvědí o našich akcích, jsou webové stránky spřáteleného poradenského centra, přes které probíhá i přihlašování na kurzy. Naše služby tedy směřují k dvěma cílovým skupinám – firmám a studentům (současným studentům MU, absolventům MU a zájemcům o studium na MU).

V našem příspěvku se zaměříme na služby pro studenty a absolventy (dále jen klienti, pro jednoduchost budeme dále v textu používat v jednotném čísle mužský rod – klient):

- inzerce pracovních nabídek od partnerů Kariérního centra, stejně tak stáží, soutěží či nabízených témat diplomových prací,
- setkávání se zástupci firem – prezentace, workshopy a semináře zaměřené na rozvoj



následujících dovedností: psaní životopisu a motivačního dopisu, příprava na pracovní pohovor, komunikace,

- modelová Assessment centra a individuální konzultace zaměřené na: psaní životopisu a motivačního dopisu, přípravu na pracovní pohovor, kariérní poradenství vedené koučovacím přístupem, psychologické testování klientů za účelem zjištění slabých a silných stránek a zjišťování profesní orientace žáků středních škol.

Každoročně v listopadu organizujeme veletrh pracovních příležitostí JobChallenge, od roku 2011 ve spojení s Vysokým učením technickým v Brně a Mendelovou univerzitou v Brně. Studentům psychologie poskytujeme možnost absolvování odborné praxe z psychologie práce a řízení nebo poradenské psychologie, a to zejména organizací Assessment centra nebo testováním žáků středních škol. Možná je rovněž spolupráce se studenty jiných oborů, zejména v oblasti lektorství kurzů. V roce 2011 u nás

takto vykonalo praxi celkem 79 studentů. Tuto podobu spolupráce „student-student“ považujeme za velmi výhodnou, protože dochází ke spojení dvou cílů: jednak nabízíme prostor pro začínající psychology a další pomáhající profesionály, a také touto formou můžeme nabízet širokou paletu služeb, aniž bychom byli nuceni najímat nákladné externí dodavatele služeb. Všechny služby, které nabízíme, jsou pro studenty a čerstvé absolventy (do 2 let od vykonání státní závěrečné zkoušky) Masarykovy univerzity zdarma. Těmto klientům zpoplatňujeme pouze služby, které již v minulosti využili a nejedná se o systematické, na sebe navazující konzultace (např. koučování). Účelem tohoto zpoplatnění je mimo jiné zamezit zneužívání služeb a rovněž umožnit jejich využití co nejširšímu počtu zájemců. Naše služby mohou za poplatek využít i starší absolventi a veřejnost.



Kategorie:

**počin v oblasti kariérového poradenství**

Název organizace:

**APPN, o. s. – Agentura pro neslyšící**

Název příspěvku:

**Kariérové poradenství v Tranzitním programu pro neslyšící**

Kontaktní osoba: Michaela Mandíková

#### Anotace:

Organizace APPN, o. s. – Agentura pro neslyšící, nabízí služby kariérového poradenství pro neslyšící a osoby se sluchovým postižením v produktivním věku v rámci pracovního poradenství. V novém projektu – *Tranzitní program pro neslyšící* – jsou služby kariérového poradenství určeny neslyšícím studentům střední školy s cílem včasné podpory studentů při plánování jejich profesní a studijní kariéry. Program přistupuje k uplatnění absolventa na trhu práce komplexně. Na jedné straně se zaměřuje na osobnost studenta, jeho představy, požadavky, možnosti, a podporuje ho v otázce jeho budoucího pracovního uplatnění s předáním potřebných informací a materiálů. Na straně druhé se zabývá také situací na trhu práce, možnostmi realizace praxí u zaměstnavatelů a jejich požadavky. Poskytované kariérové poradenství má skupinovou i individuální formu. Cílem služby je v první řadě, aby studenti poznali své silné a rozvojové stránky, uměli se reálně ocenit a prezentovat, pochopili důležitost vlastního řízení života, soukromého i pracovního, vytvořili si svůj akční plán budoucího vzdělávání a kariéry, a naučili se efektivně komunikovat s okolím. Program se však také snaží odstranit předsudky většinové společnosti, které často tvoří bariéru mezi potenciálním zaměstnavatelem a neslyšícím uchazečem o zaměstnání.

#### Hodnotitelé oceňují zejména:

- Zohledňování specifických potřeb studentů se sluchovým postižením.
- Cílenou podporu dovedností řízení vlastní profesní a vzdělávací dráhy u studentů se specifickými vzdělávacími potřebami (sebepoznání a kariérové plánování).
- Vytváření příležitostí k vzájemnému poznání studentů a zaměstnavatelů, což odstraňuje předsudky a zábrany na obou stranách.

#### Popis realizované aktivity:

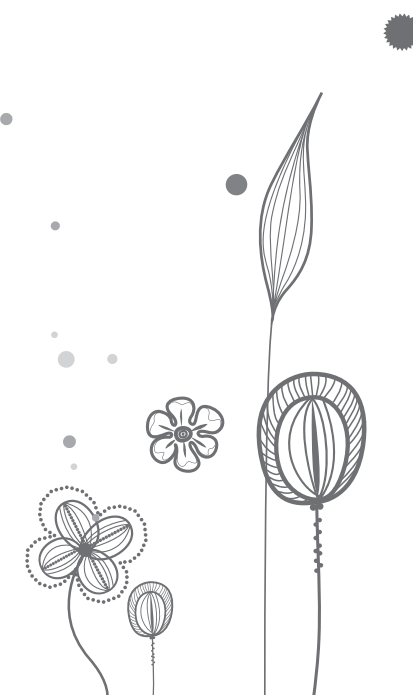
Tranzitní program pro neslyšící, v rámci kterého probíhá kariérové poradenství pro neslyšící studenty střední školy, vznikl jako reakce na neuspokojivou situaci mladých neslyšících absolventů na trhu práce v ČR. Mladí lidé se sluchovým postižením, zejména absolventi středních škol, nemohou často ani po několika letech po ukončení školy nalézt pracovní uplatnění v oboru nebo obecně vhodné zaměstnání, stávají se nezaměstnanými či fluktuují na trhu práce. Tato skutečnost je podpořena obavou některých zaměstnavatelů obsadit volné pracovní místo neslyšícím zaměstnancem, protože nemají jasnou představu o budoucí spolupráci a možnostech komunikace s člověkem se sluchovým postižením. Díky předsudkům většinové společnosti už neposuzují schopnosti a dovednosti uchazeče o zaměstnání. Ačkoliv může být uchazečem úspěšný absolvent s velkým potenciálem a přínosem pro zaměstnavatele, znevýhodnění na trhu práce ovlivňují již dva faktory – sluchové postižení a status absolventa bez praxe.

Kariérové poradenství v rámci Tranzitního programu přistupuje k uplatnění absolventa na trhu práce komplexně, tedy z pozice absolventa i pohledu zaměstnavatele. Důležitá je včasná podpora, a proto kariérový poradce provází studenty již při studiích na střední škole, kde poskytuje skupinové a individuální poradenství. Podporuje studenta v nejdůležitějších otázkách jeho budoucího pracovního uplatnění a usiluje o vyšší informovanost studentů s emancipujícím účinkem na trhu práce. Prostřednictvím kariérového poradenství dochází plynule k osobní reflexi studenta vzhledem k práci a okolí. Současně nabízí podporu při výběru vhodné praxe, způsobu oslovení zaměstnavatele a řešení počátečních problémů při adaptaci na pracovišti.

Kariérové poradenství je jednou z klíčových aktivit Tranzitního programu, který se v pilotním projektu v období 2011–2013 zaměřuje na

2. ročníky střední školy pro sluchově postižené. Projekt směřuje také k zaměstnavatelům s cílem odstranit předsudky většinové společnosti, které tvoří bariéru mezi potenciálním zaměstnavatelem a neslyšícím uchazečem o zaměstnání. Díky vhodně zvolené praxi mají obě strany možnost seznámit se již v době studia a odpadá zejména pro zaměstnavatele obávaný nejistý krok do neznáma. Pro studenta přináší praxe doprovázené individuálním kariérovým poradenstvím významnou zkušenost a jasnější představu o skutečnosti pracovního života.

O službě kariérového poradenství a Tranzitním programu jsou studenti informováni prostřednictvím střední školy, která studentům účast na skupinových setkáních umožňuje v prostorách školského zařízení. Služby kariérového poradenství poskytuje organizace APPN, o. s., také v rámci pracovního poradenství, které je určeno neslyšícím a lidem se sluchovým postižením v produktivním věku. Pracovní konzultanti podporují uživatele služby při řešení otázek pracovního uplatnění, výběru vhodného zaměstnání, v orientaci na trhu práce a možnostech dalšího vzdělávání v podobě kurzů.



# Zvláštní ocenění

- Kategorie zvláštní cena za rozvoj kariérového poradenství v rámci školského pracoviště: **GYMNÁZIUM JANA PALACHA PRAHA 1, s. r. o.** – „*Nezáleží na tom, s čím jsi přišel, ale s čím odcházíš*“ ..... 28
- Kategorie zvláštní cena za přínos k podpoře rozvoje dovedností řízení vlastní vzdělávací a profesní dráhy: **SPOLEČNOST TADY A TEĎ, o. p. s.** – „*Dámský klub: podpůrná skupina dospívajících dívek ze sociálně vyloučeného prostředí*“ ..... 32
- Kategorie zvláštní cena za česko-slovenskou spolupráci: **Institut EuroSchola, o. s.** – „*Neboj se podnikání*“ ..... 36





Kategorie:

**zvláštní cena za rozvoj služeb kariérového  
poradenství v rámci školského pracoviště**

Název organizace:

**GYMNÁZIUM JANA PALACHA PRAHA 1, s. r. o.**

Název příspěvku:

**„Nezáleží na tom, s čím jsi přišel,  
ale s čím odcházíš“**

Kontaktní osoba: Veronika Vitošková

### Anotace:

Služba kariérového a profesního poradenství, která je poskytována v rámci školního poradenského pracoviště na Gymnáziu Jana Palacha (GJP) v Praze, je studentům nabízena po celou dobu jejich čtyřletého studia. Aktivita kariérového a profesního poradenství probíhá na GJP skupinovou i individuální formou. Cílem této služby je doprovázet studenty na cestě výběru dalšího vzdělávání a profese, k čemuž slouží pomoc zorientovat se ve svých schopnostech a silných stránkách, podpora v oblasti rezerv studenta a práce na jejich odstraňování, snaha aktivizovat studenta k přemýšlení o hodnotách, roli a náplni volného času v životě, posilování kompetencí vedoucí k převzetí zodpovědnosti za své budoucí směřování a posilování důležitých dovedností řízení vlastní profesní a vzdělávací cesty. V neposlední řadě také seznámit s informačními zdroji v oblasti dalšího vzdělávacího a profesního směřování. Důraz je také kladen na spolupráci s pedagogy jednotlivých předmětů, přenos zkušeností s přechodem do dalšího stupně vzdělávání od absolventů gymnázia pro stávající studenty a podle potřeby či žádosti konzultace s rodiči studenta. Služba se zaměřuje také na ostatní životní sféry, ne jen na volbu dalšího vzdělání a profese – podpora při úvahách o své budoucí životní cestě je tedy vnímána jako komplexní práce s osobností studenta. Služba kariérového a profesního poradenství se na GJP vyvíjí již od roku 2007. Služba může být vzorem pro včlenění témat kariérového poradenství do počátečního vzdělávání v českých školách; zároveň slouží jako důkaz užitečnosti školních poradenských pracovišť.

### Hodnotitelé oceňují zejména:

- Záměr školy poskytovat kvalitní poradenské služby pro své studenty.
- Pestrůst nabízených aktivit v rámci kariérového poradenství.
- Kontinuitu fungování školního poradenského pracoviště.

### Popis realizované služby:

Prezentovanou službou je kariérové a profesní poradenství, které je poskytováno studentům Gymnázia Jana Palacha v rámci školního poradenského pracoviště. Gymnázium Jana Palacha (GJP) vzniklo v roce 1991 jako jedna z prvních pražských soukromých škol. GJP je čtyřleté gymnázium se všeobecným zaměřením, o počtu 180 studentů rozdělených do osmi tříd. Pedagogický sbor tvoří tým erudovaných, aprobevovaných učitelů s vyváženou věkovou a genderovou strukturou. GJP je moderní školou, která podporuje studenty v různých oblastech rozvoje osobnosti zejména prostřednictvím různorodých aktivit (jazykové

pobyty v zahraničí, projekt Comenius, Středoskolská odborná činnost, velké množství různě zaměřených volitelných předmětů, zájmové činnosti – školní sbor, grafický kroužek, filmový klub, rozmanité preventivní aktivity v oblasti sociálně patologických jevů apod.). Více o činnosti školy na [www.gjp1.cz](http://www.gjp1.cz).

Součástí školy je školní poradenské pracoviště (ŠPP), které zajišťuje poradenské služby pro studenty, rodiče studentů a učitele. Toto pracoviště je vedeno školní psychologkou a metodičkou prevence v jedné osobě, která spolupracuje s výchovnou poradkyní školy. Služby



kariérového a profesního poradenství činí přibližně 50 % činnosti ŠPP. Službu využije ročně cca 50–80 studentů se zakázkou kariérového a profesního poradenství, jinak celkově potenciálních 180 žáků školy. K dalším činnostem ŠPP patří péče o studenty se speciálními vzdělávacími potřebami, poskytování individuálních konzultací studentům či rodičům s tematikou studijních trajektorií nebo osobních problémů, metodické vedení učitelů směřující k individuálnímu přístupu ke všem studentům, organizování preventivních programů (protidrogová prevence, prevence šikany, rasismu, xenofobie aj.), skupinových programů vedoucích ke zlepšení komunikace, vztahů a tolerance mezi studenty apod. Školní psycholožka i výchovná poradkyně se plnohodnotně účastní života školy, služby jsou pro cílovou skupinu velice dostupné. Osobní kontakt je možné navázat přímo ve škole, ŠPP má svou zvláštní pracovnu na GJP, telefonické a emailové kontakty je možné vyhledat také na webových stránkách školy, kde je možné se také dozvědět, jaké služby jsou k dispozici a jaký je jejich průběh.

Aktivity kariérového a profesního poradenství na GJP probíhají skupinovou i individuální formou a je kladen důraz zejména na zjišťování schopností, zájmů, motivace, časové orientace a osobnostní rozvoj. Cílem této služby je doprovázet studenty na cestě výběru dalšího vzdělávání a profese, k čemuž slouží pomoc zorientovat se ve svých schopnostech a silných stránkách, podpora v oblasti rezerv studenta a práce na jejich odstraňování (práce se styly učení, podpora důležitých volných vlastností apod.), snaha aktivizovat studenta k přemýšlení o hodnotách, roli a náplni volného času v životě, posilování kompetencí vedoucích k převzetí zodpovědnosti za své budoucí směřování a posilování důležitých dovedností řízení vlastní profesní a vzdělávací cesty. V neposlední řadě také seznámit s informačními zdroji v oblasti dalšího vzdělávání a profesního směřování. V tomto ohledu je kariérové a profesní poradenství poskytováno po celou dobu jejich čtyřletého studia na gymnáziu.

Služba kariérového a profesního poradenství začala být poskytována v rámci ŠPP před pěti lety školní psycholožkou PhDr. Norou Jakobovou. Postupem času se z důrazu na skupinové testování a diagnostická měřítka služba začala vyvíjet spíše směrem terapeutickým a aktivizujícím klientovu iniciativu. Od září 2011 došlo v rámci ŠPP k personální změně na pozici školní psycholožky. Hlavní myšlenky a způsoby práce při poskytování služby byly i nadále zachovány – zásadní důraz je kladen na rozvoj osobnosti studentů s akcentem na převzetí zodpovědnosti za vlastní volby a rozhodnutí do budoucna. Služba však byla také o mnohé prvky obohacena (začlenění myšlenek kognitivně motivačních koncepcí, koncepcí perspektivní orientace, práce s časovou perspektivou studentů a na posilování důležitých volných vlastností studentů). Větší důraz je také kladen na spolupráci s pedagogy jednotlivých předmětů, ať již v rovině informační (informace o studiu daného oboru, o využitelnosti školních vědomostí v daném oboru v praxi, o uplatnitelnosti na trhu práce, o výhodách a limitech daných profesí), ale také v rovině podpory nadaných studentů v konkrétních předmětech (práce s motivací studentů, semináře „žití na míru“ daným studentům). Další novinkou je také přenos zkušeností s přechodem do dalšího stupně vzdělávání od absolventů gymnázia pro stávající studenty (diskusní seminář) a podle potřeby či žádosti konzultace s rodiči studenta. Více se také při podpoře nalézání té „pravé“ cesty do budoucna zaměřujeme na ostatní životní sféry (sociální vazby a vztahy, rodinný život, volný čas), než jen na volbu dalšího vzdělání a profese. Podpora při úvahách o své budoucí životní cestě je tedy vnímána jako komplexní práce s osobností studenta.





Kategorie:

**zvláštní cena za přínos k podpoře rozvoje dovedností  
řízení vlastní vzdělávací a profesní dráhy**

Název organizace:

**SPOLEČNOST TADY A TEĎ, o. p. s.**

Název příspěvku:

**Dámský klub: podpůrná skupina dospívajících dívek  
ze sociálně vyloučeného prostředí**

Kontaktní osoba: Kateřina Svobodová

## Anotace:

**D**ámský klub je jednou z pravidelných volnočasových aktivit, kterou realizuje organizace SPOLEČNOST TADY A TEĎ v sociálně vyloučené lokalitě v centru města Plzně. Jedná se o pravidelnou kolektivní aktivitu, která má za cíl podporovat mladé klientky ve věku 13 až 20 let v osobnostním rozvoji na základě jejich potřeb. Dámský klub se ukázal jako funkční nástroj, jak pracovat s mladými dívkami z tohoto prostředí. Záměrem klubu není jen možnost neformálního vzdělávání a smysluplné trávení volného času, klub je především specifický ve své funkci podpůrné skupiny, kde se dívky navzájem motivují a podporují ve studijním a profesním rozvoji. Jedná se tedy o bezpečný prostor, kde mohou dívky sdílet své problémy, zkušenosti, zvláště pak nové strategie pro život. Řadou aktivit získávají dívky schopnost pohybovat se bez větších obtíží v majoritním prostředí, což jim umožňuje větší míru integrace do společnosti.

## Hodnotitelé oceňují zejména:

- Kreativní přístup k vytváření podmínek pro poskytování služeb kariérového poradenství.
- Flexibilitu a variabilitu v reagování na individuální i skupinové potřeby klientek.
- Budování mostů mezi lidmi ze sociálně vyloučených lokalit a většinovou společností.

## Popis realizované služby:

**S**POLEČNOST TADY A TEĎ poskytuje služby již osmým rokem a zabývá se vzděláváním dětí a mladistvých ze sociálně vyloučeného prostředí v Plzni. V rámci získaných zkušeností se organizace zaměřovala zejména na doučování v domácnostech a Mentoring, což jsou služby poskytované klientovi individuálně. V rámci těchto aktivit vyvstala potřeba vzniku dalšího vzdělávacího prostoru, tentokrát kolektivní aktivity, jejímž hlavním cílem je rozšíření a upevnění sociálně-komunikačních dovedností u stávajících i potencionálních klientů v podobě realizace tematických seminářů a diskusí, které by zvyšovaly možnou míru integrace do majoritní společnosti. Takto se postupem času vyvinul Dámský klub jako prostor, kde se mohou setkávat dospívající dívky ze sociálně vyloučeného prostředí bez ohledu na to, zda studují či nikoliv.

Dámský klub je tedy dalším podpůrným nástrojem organizace pro práci s mladistvými dívkami, které mají zájem o kolektivní činnost. Jedná se o pravidelnou aktivitu, která probíhá pod vedením terénní pracovníce a dobrovolnic. Klub je realizován jedenkrát týdně dvě hodiny v prostorách organizace v jedné ze sociálně vyloučených lokalit v centru města, což umožňuje relativní dostupnost pro většinu klientek. Setkávání dívek je proloženo i jednorázovými akcemi mimo lokalitu v podobě společných výletů a exkurzí. Vztahy mezi dívkami se těmito zážitky upevňují a klientky získávají určitou prestiž v rámci svého prostředí tím, že zážitky z Dámského klubu šíří mezi své vrstevníky, které o aktivitách tímto způsobem informují. V rámci realizace aktivity vyšlo najevo, že tento prostor neslouží pouze k dalšímu neformálnímu vzdělávání klientek ze strany pracovníků organizace, ale zároveň slouží také ke sdílení

zkušeností mezi samotnými účastnicemi. Účastnice klubu tvoří značně různorodou skupinu dívek. Buď jsou to klientky, které odebírají individuální sociální službu Mentoring, nebo dívky, které nesplňují podmínky pro zařazení do této služby, čekají na dobrovolníka, či o ni nemají zájem. Tím došlo k vytvoření místa, kde mohou klientky sdílet své úspěchy a nově získané strategie na uplatnění v životě. Dámský klub je částečně propojen se službou Mentoring, je však svébytnou službou. Spolupráce mezi Dámským klubem a programem Mentoring spočívá v tom, že vedoucí Dámského klubu má větší přehled o dění v životě klientek a o problémových oblastech může informovat kolegy, sociální pracovníky, kteří mají klienta pod svou záštitou, popřípadě mentory – dobrovolníky. Zároveň mají klientky v klubu možnost kontaktovat své mentorky skrze mobilní telefon pracovnice a domluvit si s nimi schůzku, či ji z podstatných důvodů zrušit. Klientky též využívají možnosti hovořit o svých mentorskách a sdílet zážitky získané v rámci programu Mentoring. Z jejich výpovědí může poté pracovnice předcházet možným konfliktům a nedorozuměním mezi klientkami a mentorkami.

Dámský klub je neformální vzdělávací aktivita, která je specifická především ve své funkci podpůrné skupiny. Dívky mohou mezi sebou sdílet své zkušenosti a problémy a motivovat se navzájem k dalšímu rozvoji. Starší dívky předávají mladším vzorce jednání, zvláště v oblasti vzdělávání. Tím dochází k motivaci mladších dívek a zároveň starší dívky jsou svou pozicí pozitivních vzorů pro mladší dívky utvrzovány v přesvědčení, že vzdělání a osobnostní zdokonalování jsou důležité, zejména v návaznosti na trh práce. Návštěvnice klubu si vytvořily velmi blízký a neformální vztah k terénní pracovnici, která klub vede. Mohou ji kontaktovat telefonicky, osobně či přes Facebook ohledně čehokoliv a domluvit si s ní individuální poradenství. Individuální poradenství slouží jako doplněk Dámského klubu. Pokud klientky nechtějí sdílet určité intimní záležitosti nebo problémy s ostatními dívkami, mají možnost sdílet tyto

informace pouze s pracovnicí. Jedná se většinou o záležitosti spojené s nedostatkem financí, s problémy v rodině, komunikační potíže s rodiči či s partnery, informace týkající se sexuálního života. Pozitivní roli hraje věková blízkost klientek a vedoucích klubu. V rámci služeb organizace je Dámský klub ojedinělý v jeho kolektivní formě, jež se ukázala jako funkční nástroj navazující na individuální služby. Nedílnou součástí programu Dámského klubu je zprostředkování kontaktu s okolním světem prostřednictvím dobrovolnic a hostů, kteří klub navštěvují. Dobrovolnice a hosté mohou zároveň nahlédnout do světa, který je v současnosti mediálně přibarvován a zkreslován, a mohou si tak udělat vlastní názor na životní situaci těchto dívek a problémy s ní spojené. Seznamovat veřejnost s problematikou sociálního vyloučení je také jedním z cílů organizace. Potencionální zájemkyně se mohou o existenci Dámského klubu dozvědět od všech terénních pracovníků organizace, popřípadě z informační tabule na dveřích Střediska inkluzivních služeb, kde aktivita probíhá. Jako nejlepší propagace se ale v průběhu realizace klubu ukázalo předávání informací mezi samotnými klientkami a jejich sociální sítí.





Kategorie:  
**zvláštní cena za česko-slovenskou spolupráci**

Název organizace:  
**Institut EuroSchola, o. s.**

Název příspěvku:  
**Neboj se podnikání**

Kontaktní osoba: Dorota Madziová

#### Anotace:

**„Neboj se podnikání“** je název česko-slovenského projektu (reg. č. 22410320020, financování: OPPS SK-CZ), který spolu s Institutem EuroSchola realizoval Vědecko-technologický park v Žilině. V rámci projektu vznikla simulační hra pro studenty SŠ a VŠ v obou zemích. Hra nese název *Market Hero 2* a jejím hlavním cílem je nabídnout studentům možnost vyzkoušet si realizaci podnikatelského záměru v mezinárodním virtuálním prostředí. Hlavní myšlenkou je podpora a iniciace podnikatelské činnosti u mladých lidí. Zapojením se do simulační hry si studenti procvičili zejména tyto dovednosti: *samostatnost, rozhodnost, podnikavost, zodpovědnost, komunikační a prezentační dovednosti, práci v týmu*. Tato hra jim umožnila lépe poznat svůj profesní profil skrze účast ve virtuálním podnikání, kde byli neustále motivováni k novým profesním rozhodnutím. S Vědecko-technologickým parkem v Žilině spolupracuje Institut EuroSchola i na dalších aktivitách – další rozvojový projekt *„Společně pro inovace“* se snaží podporovat inovace napříč oběma státy.

#### Hodnotitelé oceňují zejména:

- Spolupráci Moravskoslezského kraje a Žilinského kraje na poli kariérového poradenství.
- Vývoj interaktivního nástroje využitelného v kariérovém poradenství (on-line simulační hra).
- Vytváření předpokladů pro trvale udržitelný hospodářský rozvoj ČR a SR založený na podpoře inovačního podnikání.

#### Popis realizované aktivity:

Simulační hra *Market Hero 2* vznikla jako návazná aktivita česko-polského projektu. Hlavní myšlenkou je podpora a iniciace podnikatelské činnosti u mladých lidí, již studentů na středních školách, následně pak vysokých školách. Hra je tedy určena těmto cílovým skupinám. Studenti, kteří byli do projektu zapojeni, nejdříve zpracovávali svůj podnikatelský záměr a zároveň absolvovali semináře s tematikou marketingu, práva, řízení lidských zdrojů, managementu apod. Následně se zapojili do on-line simulační hry *Market Hero 2*, v rámci které plnili úkoly a řešili otázky spojené s chodem firmy. Do projektu byly zapojeny školy: SPŠE Havířov a SPŠEI Ostrava. Návaznost na kariévní poradenství vnímáme

především v možnosti vyzkoušet si své schopnosti a dovednosti, zaměřené na podnikatelskou činnost, a více si tak uvědomit, jaký směr si po škole zvolit.



## Další soutěžní příspěvky

- **Bankovní institut vysoká škola, a.s.** – „Oceňování nemovitého majetku – program celoživotního vzdělávání“ ..... 40
- **Základní škola Chomutov, Na Příkopech 895** – „Úspěšné propojení dvou projektů kariérového poradenství aneb podobné názvy, ale stejný cíl“ ..... 40
- **Agentura GAIA, o. s.** – „Budte užiteční a zdroje přijdou“ ..... 41
- **Ardagh Metal Packaging Czech Republic, s. r. o.** – „Mistr manažerem řešení slabých míst výroby“ ..... 41
- **GLE, o. p. s.** – „Pracovní a podnikatelské poradenství ve Středočeském kraji“ ..... 42
- **Gymnázium, střední odborná škola, střední odborné učiliště a vyšší odborná škola, Hořice** – „Rozvoj kariérového poradenství na střední škole“ ..... 42
- **Chaloupky, o. p. s.** – „Řízení vzdělávacích akcí u projektu Příroda do zahrad, parků a krajiny“ ..... 43
- **Republikové centrum vzdělávání, s. r. o.** – „Správná volba kariéry“ ... 43

- **Pedagogicko-psychologické poradenství Chomutov, Louny, Žatec** – „Zapojení specifické skupiny – mladých osob do 25 let a mladistvých do 18 let bez kvalifikace nebo s nízkou úrovní kvalifikace na trh práce“ . . . . 44
- **PPP Středočeského kraje – pobočka Mladá Boleslav** – „Kariérové poradenství klientů se speciálními vzdělávacími potřebami – žáci s poruchou učení“ ..... 44
- **Rychetsky & Partners, s. r. o.** – „Kariérové poradenství“ ..... 45
- **Úřad práce ČR, krajská pobočka v Ostravě, kontaktní pracoviště Frýdek-Místek** – „Čím budu? – Podpora žáků při jejich rozhodování o budoucím uplatnění nabídkou služeb Informačního a poradenského střediska pro volbu povolání na úřadu práce“ ..... 45
- **Vzdělávací centrum Podkrušnohoří Žatec** – „Poskytování kariérového poradenství a pomoci při hledání vhodného zaměstnání dospělým nezaměstnaným v okrese Louny“ ..... 46
- **Základní škola Vítkov, Opavská 22, okres Opava, příspěvková organizace** – „Rozvoj kariérového poradenství na ZŠ Vítkov, Opavská 22“ ..... 46

## Kategorie: počin v oblasti kariérového poradenství

Název organizace:

**Bankovní institut vysoká škola, a. s.**

Název příspěvku:

**Oceňování nemovitého majetku – program celoživotního vzdělávání**

Anotace:

**B**ankovní institut vysoká škola, a. s., podporuje vzdělávací a výcvikové programy v oblasti oceňování nemovitého majetku v rámci celoživotního vzdělávání – umožňuje studium dvou a čtyřsemestrálních programů. Účastníci programu absolvují předměty předepsané vzdělávacím plánem, který odpovídá studijnímu plánu oboru bakalářského studia co do formy, časové dotace, způsobu ukončení i počtu kreditů. Účastníci tak získávají odbornou způsobilost, dovednosti a znalosti v práci potřebné pro vlastní kariérový růst a rozšíření možného pracovního uplatnění.

Název organizace:

**Základní škola Chomutov, Na Příkopech 895**

Název příspěvku:

**Úspěšné propojení dvou projektů kariérového poradenství aneb podobné názvy, ale stejný cíl**

Anotace:

**N**a Základní škole Chomutov, Na Příkopech 895, se podařilo úspěšně propojit dva projekty, které vznikly na základě zkušeností kariérových poradců základních škol, a především jako odezva na požadavky technických středních odborných škol, potažmo trhu práce. Konkrétně se jedná o zvyšování přitažlivosti středních odborných škol pro žáky základních škol. První z projektů se snaží motivovat a ovlivňovat výběr středních škol u žáků 7.–9. ročníků. Druhý projekt, realizovaný díky programu SVES (Studijní návštěvy pro odborníky ve vzdělávání), obohacuje tuto problematiku o mezinárodní rozměr a zkušenosti z ostatních evropských zemí. V rámci projektu je největší důraz kladen na schopnost žáka získat co největší množství informací o zvolené profesi; získat konkrétní představu o náplni práce, nutných požadavcích na uchazeče o zvolený obor, prioritách požadovaného zaměření uchazeče – tedy vědět, které školní předměty jsou pro zvolený obor klíčové a jak hluboce budou v průběhu studia rozvíjeny. Velký důraz je kladen i na získání co nejlepších a nejpřesnějších informací o budoucím uplatnění na trhu práce. Veškeré aktivity jsou zajištěny dlouhodobou spoluprací s konkrétními zaměstnavateli, úřadem práce i okresní hospodářskou komorou.

## Kategorie: služba kariérového poradenství

Název organizace:

**Agentura GAIA, o. s.**

Název příspěvku:

**Buďte užiteční a zdroje přijdou**

Anotace:

**M**arie Haisová, MBA, se dlouhodobě zaměřuje na posílení angažovanosti lidí nejen ve vztahu k jejich životu, ale i ke společnosti a životnímu prostředí obecně. Vzdělávání, které realizuje díky Agentuře Gaia o. s., chápe jako jeden z klíčových nástrojů pro individuální rozvoj. Mimo jiné realizovala projekt „*Trénink lektorů a lektorek zaměřených na práci se starší střední generací*“ či výukový program na zvýšení občanské gramotnosti. Svými aktivitami se snaží podporovat především osobní iniciativu svých klientů, jejich sebepoznání, důvěru ve vlastní hodnotu a kvality a seberealizaci.

Název organizace:

**Ardagh Metal Packaging Czech Republic, s. r. o.**

Název příspěvku:

**Mistr manažerem řešení slabých míst výroby**

Anotace:

**S**polečnost Ardagh Metal Packaging Czech Republic, s. r. o. se neustále snaží hledat novou motivaci pro získávání a udržení kvalitních zaměstnanců; k tomu mj. slouží rozvoj zaměstnanců na všech úrovních společnosti. Pro zajištění efektivní výroby je potřeba, aby pracovníci ve výrobním procesu byli flexibilní, vybavení odbornými znalostmi, schopní samostatného myšlení, efektivního rozhodování a týmové spolupráce. Přihlašovaný projekt – dlouhodobý rozvoj prvoliniového článku vedení – je součástí dlouhodobého rozvoje měkkých dovedností vedoucích pracovníků firmy. Má za cíl zapojit směnové mistry do identifikace, vyhodnocení a řízení slabých míst výrobního procesu v přímé vazbě na růst odbornosti seřizovačů a pozitivní vývoj klíčových ukazatelů výroby. Projekt získal 2. místo v soutěži HREA 2011, která oceňuje nejlepší projekty z oblasti rozvoje lidských zdrojů.

Název organizace:

**GLE, o. p. s.**

Název příspěvku:

**Pracovní a podnikatelské poradenství ve Středočeském kraji**

Anotace:

**P**rojekt „Pracovní a podnikatelské poradenství ve Středočeském kraji“, realizovaný GLE, o. p. s. od listopadu 2011 do konce října 2013, je financován z ESF v rámci operačního programu Lidské zdroje a zaměstnanost a ze státního rozpočtu ČR. V projektu je poskytováno pracovní a podnikatelské poradenství osobám starším 50 let a imigrantům a azylantům žijícím na území Středočeského kraje. Hlavním cílem je začlenit uvedené skupiny osob na trh práce formou zaměstnání nebo zahájením samostatné výdělečné činnosti. U obou cílových skupin je důležité posílit jejich schopnosti a dovednosti k uplatnění na trhu práce a předcházet tak jejich případnému sociálnímu vyloučení. Základem jsou individuální konzultace poradce s klientem či klientkou a semináře s pracovní problematikou a tématy o podnikatelské činnosti, kde mohou klienti sdílet své zkušenosti s ostatními účastníky. Návazně se budou klienti a klientky moci zapojit do činnosti tzv. „fiktivní firmy“ a vyzkoušet si tak podnikání nanečisto. Kromě toho je v projektu možné absolvovat rekvalifikační kurz „Základy podnikání“. Cílem služeb je dále motivovat klienta při hledání uplatnění na pracovním trhu a posilování jeho sebevědomí, motivace v dalším vzdělávání. Služba se zaměřuje na to, aby si klienti uvědomili své silné stránky, a případné slabiny dokázali obrátit ve svůj prospěch. Velmi důležité se ukazuje být setkávání s ostatními klienty, kteří řeší podobné problémy – *networking*.

Název organizace:

**Gymnázium, střední odborná škola, střední odborné učiliště a vyšší odborná škola, Hořice**

Název příspěvku:

**Rozvoj kariérového poradenství na střední škole**

Anotace:

**S**lužba „Kariérové poradenství“ vznikla jako součást informativních přednášek „Svět práce“ v informačně-poradenském středisku úřadu práce. Služba kariérového poradce, o níž se studenti dozvídají již při zahájení studia na škole, je určena žákům všech ročníků i bývalým absolventům a zahrnuje širokou škálu aktivit: informační přednášky a prezentace, poskytování aktuálních informací o trhu práce a jednotlivých profesích, o možnostech studia v zahraničí i o kompetenčních potřebách na trhu práce a o uznávání kvalifikací. Studenti mohou vyhledat pomoc při vyplňování přihlášek k následnému studiu, při zpracování životopisu či motivačního dopisu. Kariérový poradce nabízí individuální pohovory s žáky a jejich testování a spolupracuje také s rodiči studentů. Ve spolupráci s informačněporadenským střediskem úřadu práce a s Hospodářskou komorou v regionu zajišťuje také exkurze. U studentů je podporována jejich sebereflexe, schopnost stanovovat si a naplňovat cíle a rozeznat nabízené příležitosti a možnosti. Je u nich rozvíjena schopnost týmové práce i zvládání zátěžových situací.

Název organizace:

**Chaloupky, o. p. s.**

Název příspěvku:

**Řízení vzdělávacích akcí u projektu Příroda do zahrad, parků a krajiny**

Anotace:

**C**ílem projektu je propojit oblast zahradnictví, péče o veřejnou zeleň a hospodaření v krajině s přístupy ochrany přírody, vedoucí k podpoře biologické rozmanitosti, a připravit vzdělávací kurzy pro pracovníky těchto oborů, zaměřené na přírodně šetrné postupy. V rámci činnosti je u klientů podporován kladný vztah k životnímu prostředí, ochraně přírody a rozvoji znalostí o okolí. Organizace se věnuje vzdělávání v různých oborech, jak dospělých jedinců, tak dětí. Účastníci jednotlivých školení podporují svůj osobní kariérový růst a odnášejí si pocit posílení v oblasti rozvoje vlastní osobnosti a prohloubení znalostí na všech úrovních z oblasti environmentalistiky.

Název organizace:

**Republikové centrum vzdělávání, s. r. o.**

Název příspěvku:

**Správná volba kariéry**

Anotace:

**R**epublikové centrum vzdělávání (RCV) realizuje kvalitní a rychlé diagnostikování klientů, které zajistí propojení osobnostních předpokladů, schopností a zájmů klienta s aktuálními potřebami trhu práce. Komplexní posouzení osobnosti klienta je realizováno formou psychodiagnostických metod na bázi počítačového zadání, řešení, zpracování výsledků a celkového vyhodnocení. Počítačový program je pro klienta zcela samoobslužný. Výstupní data jsou prezentovaná v grafické i textové podobě a klient s nimi může pracovat samostatně, nebo využít interpretace odborného poradce, individuálně nebo skupinově. Jedinec se na základě sebereflexe aktivně podílí na budoucí vlastní profesní orientaci s cílem být úspěšný v životní kariéře. Firma RCV nabízí služby kariérového poradenství od žáků základních škol a gymnázií po uchazeče o zaměstnání, od jednotlivců, kteří chtějí poradit s kariérovým plánem, až po velké firmy, kde pomáháme s vyhledáváním talentů, provádíme testy loajality, vyhledáváme nejvhodnější členy jednotlivých týmů apod.



Název organizace:

**Pedagogicko-psychologické poradenství Chomutov, Louny, Žatec**

Název příspěvku:

**Zapojení specifické skupiny – mladých osob do 25 let a mladistvých do 18 let bez kvalifikace nebo s nízkou úrovní kvalifikace na trh práce**

Anotace:

**P**edagogicko-psychologické poradenství Chomutov, Louny, Žatec realizuje systematický projekt zacílený na odstraňování bariér, znesnadňujících vstup mladých osob do 25 let a mladistvých do 18 let bez kvalifikace nebo s nízkou úrovní kvalifikace na trh práce, a vytvoření konkrétních a reálných předpokladů k efektivnímu a dlouhodobějšímu řešení pracovního a společenského uplatnění této cílové skupiny. Projekt financovaný z ESF má několik stupňů: klient získá kvalifikaci v oboru a absolvuje program prevence sociálně patologických jevů, má také možnost zúčastnit se exkurze přímo u zaměstnavatelů. Psycholog provádí s klientem pracovní diagnostiku. Současně se klientovi individuálně věnuje odborný pracovník, pomáhá mu hledat vhodné zaměstnání, s vyplňováním přihlášky na učiliště apod.; tato práce je velmi intenzivní a trvá po dobu 8 měsíců. Pro klienty je také zajištěna tříměsíční praxe u zaměstnavatelů, kde kromě profesních zkušeností získají i pracovní dovednosti a návyky. Účastníci projektu se nejen naučí napsat životopis a motivační dopis, ale seznámí se také se základy verbální a neverbální komunikace, získají informace o asertivním chování a o tom, jak zvládat stres, naučí se pracovat na své sebejistotě a sebedůvěře.

Název organizace:

**PPP Středočeského kraje – pobočka Mladá Boleslav**

Název příspěvku:

**Kariérové poradenství klientů se speciálními vzdělávacími potřebami – žáci s poruchou učení**

Anotace:

**V**pedagogicko-psychologické poradně je poskytováno poradenství v oblasti profesní volby, zejména volby oboru studia na střední či vysoké škole u dlouhodobých klientů se specifickými poruchami učení a chování i u ostatních žáků a studentů základních a středních škol. Poradci se snaží podporovat zdravé sebehodnocení a vědomí vlastních schopností i případných limitů, také dávají doporučení, jak je možno schopnosti a dovednosti rozvíjet. Rozebírají studijní styly studentů a hledají účinné možnosti, jak rozvinout kompetence, které jsou v daném studiu žádané. Některá vyšetření probíhají individuálně, jiná skupinově – ve skupinové práci studenti reflektují vlastní výsledky, mají srovnání s ostatními, mohou výsledky diskutovat. Žáci a studenti se o této službě dovídají od výchovných poradců a ředitelů škol, kteří jsou každoročně informováni o harmonogramu vyšetření profesní volby v PPP. Dále je poskytováno také poradenství a metodické vedení výchovných poradců a dalších pedagogů, jsou k dispozici metodické materiály či literatura.

Název organizace:

**Rychetsky & Partners, s. r. o.**

Název příspěvku:

**Kariérové poradenství**

Anotace:

**S**lužba poskytovaná společností Rychetsky & Partners je zaměřena na kandidáty, kteří hledají zaměstnání, ve kterém by se mohli realizovat. Za pomoci výsledku psychologického testování získá kandidát svůj osobnostní portrét, profil svých vlastností a potenciálu. Podle jeho profilu mu je doporučena oblast povolání. Konzultant pro kariérové poradenství klientovi popíše, jak funguje pracovní trh, ukáže mu vzory popisů práce, pomůže mu sepsat životopis a navrhne, jak a kde si hledat zaměstnání. Poradí mu, které obory jsou zajímavé, které společnosti nabírají nové zaměstnance a další důležité informace. V rámci služby se klient dozví, které profese mají budoucnost, popř. je mu předložen návrh dalšího vzdělávání v dané oblasti. Hlavní dovednosti, které klient získá během procesu kariérového poradenství, jsou sebezpoznaní a sebereflexe, schopnost získat nadhled nad vlastní pracovní zkušeností a možnost sladění vlastních potřeb s potřebami pracovního trhu. Klient je podporován v přijetí odpovědnosti sám za sebe v řízení své vlastní profesní kariéry.

Název organizace:

**Úřad práce ČR, krajská pobočka v Ostravě, kontaktní pracoviště Frýdek-Místek**

Název příspěvku:

**Čím budu? – Podpora žáků při jejich rozhodování o budoucím uplatnění nabídkou služeb Informačního a poradenského střediska pro volbu povolání na úřadu práce.**

Anotace:

**I**nformační a poradenská střediska pro volbu povolání při úřadech práce mají řadu let nezastupitelné místo v oblasti poradenství k uplatnění na trhu práce a s tím související volbou vzdělávací dráhy včetně celoživotního učení pro všechny věkové kategorie počínaje žáky druhého stupně základních škol. Příspěvek se zaměřil na nejmladší věkovou skupinu, které jsou služby poskytovány – mládež před odchodem ze základní školy, tedy na žáka při prvotní volbě povolání. Služba je realizována formou individuálního i skupinového poradenství, které u žáků podporuje sebezpoznaní a vede k aktivním úvahám nad vlastní budoucí profesní dráhou. Zároveň úřad práce poskytuje informační materiály o studijních příležitostech a organizuje také „Trh vzdělávání“, kde se zájemci mohou seznámit nejen se školami a konkrétními povoláními, ale i se zaměstnavateli.



Název organizace:

**Vzdělávací centrum Podkrušnohoří Žatec**

Název příspěvku:

**Poskytování kariérového poradenství a pomoci při hledání vhodného zaměstnání dospělým nezaměstnaným v okrese Louny**

Anotace:

Poskytování kariérového poradenství a individuální pomoci při hledání zaměstnání nezaměstnaným osobám, a to osobám zdravotně postiženým, mladým lidem do 25 let věku bez vzdělání a osobám starším 50 let, je realizováno v několika navazujících stupních. Práce s klientem je zahájena motivačním blokem a nácvikem konkrétních dovedností nutných pro hledání práce, které u klientů podporují sebejistotu a aktivní přístup k řešení jejich situace. Následuje pracovní diagnostika a individuální poradenství, které dlouhodobě podporuje klienta při hledání práce. Pro nezaměstnané je určeno také *Centrum pomoci*, kde se mohou dozvědět o volných místech či využít internet. Služba podporuje klienty k aktivnímu hledání práce a dalšímu vzdělávání.

Název organizace:

**Základní škola Vítkov, Opavská 22, okres Opava, příspěvková organizace**

Název příspěvku:

**Rozvoj kariérového poradenství na ZŠ Vítkov, Opavská 22**

Anotace:

Volbě povolání je na ZŠ Vítkov věnována dlouholetá tradice. Od ledna 2010 do dubna 2012 byla připravována *Kartotéka povolání*, která v současnosti čítá 100 karet povolání vytvořených ve dvou verzích – PowerPoint a Word. Tyto karty slouží převážně žákům a rodičům při volbě další profesní dráhy. Karty povolání jsou vytvořeny tak, aby každému čtenáři ve stručnosti přiblížily náplň práce, představily prostředí, ve kterém se práce uskutečňuje, poukázaly na pomůcky, které dotýčný pro výkon povolání potřebuje, seznámily zájemce s výčtem škol, kde se dá získat příslušné vzdělání, a s tím, jaké kvalifikační požadavky jsou žádány, a v neposlední řadě poskytly i informaci o možném uplatnění se v profesi. Na kariérovém poradenství v ZŠ Vítkov spolupracuje i místní úřad práce a řada zaměstnavatelů. V rámci projektu „*Moje volba povolání*“ si žáci vytvářeli vlastní kompetenční portfolia.



# Slavnostní vyhlášení Národní ceny kariérového poradenství 2012 v České republice

- Kulatý stůl k aktuálním tématům kariérového poradenství . . . . . 50
- Konference „Rozvívám se, tedy jsem.“ . . . . . 54



## Kulatý stůl k aktuálním tématům kariérového poradenství

Slavnostní vyhlášení vítězů proběhlo 24. září 2012 v Brně a jeho součástí byla také diskuse zástupců vítězných organizací a odborníků v oblasti kariérového poradenství – účast přijala Lenka Hloušková (Ústav pedagogických věd, Filozofická fakulta Masarykovy univerzity), Silvie Pýchová (Centrum kompetencí), Štefan Grajcár ze slovenského centra Euroguidance a Petr Míchal, působící v Diecézní charitě Brno v rámci pracoviště Celsuz – Centra pro lidi sociálně znevýhodněné. Společná debata reflektovala dvě nesoutěžní otázky, na které odpovídali účastníci soutěže při přihlašování:

- 1. Co chápete pod pojmem dovednosti řízení vlastní profesní a vzdělávací dráhy?
- 2. S jakými obtížemi se při poskytování poradenských služeb setkáváte a jak je řešíte?



Na úvod diskuse ke každé otázce jsme se pokusili shrnout názory kariérových poradců, které uvedli ve svých odpovědích na výše uvedené otázky v soutěžním dotazníku.

### Co jsou dovednosti řízení vlastní profesní a vzdělávací dráhy?

Jako klíčovou součást dovedností řízení vlastní profesní a vzdělávací dráhy označili poradci *sebeuvědomění, sebereflexi a realistický a pozitivní sebeobraz*, na jejichž základě pak jedinec může, pomocí *dalšího rozvoje a vzdělávání*, dosáhnout své *seberealizace*. Jako důležitá součást CMS byla popisována také *autonomie*, schopnost samostatného rozhodování a řešení problémů, a *zodpovědnost* za svůj život i za přínos jedince k fungování celé společnosti, *flexibilita a kreativita*. Pro orientaci ve vzdělávacích příležitostech a orientaci na trhu práce považují poradci za klíčovou *schopnost získávání informací a efektivní práce s nimi*, stejně jako *komunikační a prezentační (sebeprezentační) dovednosti*. Pro naplnění výše zmíněných dovedností je nutná *motivace jedince a jeho vůle ke změně*. Jako související dovednosti zmiňovali poradci také schopnost *autoregulace a disciplíny* a udržení hranic mezi soukromým a pracovním životem – *worklife balance*.

Návazná diskuse narazila na terminologické problémy spojené s pojmem *career management skills*, neboť se jedná o nový koncept, který zatím není v česko-slovenském prostředí jasně ukotven, a pravděpodobně bude třeba dlouhodobější diskuse pro akceptaci tohoto termínu a jeho jednotného vnímání u nás.

V rámci diskuse se objevila řada dalších otázek:

- Komu CMS slouží? Jednotlivci, nebo společnosti jako celku?

- Jsou tyto dovednosti společné všem lidem, nebo se jedná o specifickou skupinu dovedností vlastní jen určité skupině obyvatel?
- V jakém období by se měly CMS rozvíjet? Jsou jejich základy položeny v dětství, nebo se mohou plně rozvinout až v dospělosti?
- Měl by být jejich rozvoj podporován během celého života, nebo jen v určitém specifickém období?
- Mělo by být kariérové poradenství dostupné všem, anebo jen skupinám znevýhodněným na trhu práce?

Obecně se diskutující přiklonili k názoru, že se jedná o **dovednosti týkající se všech obyvatel** – ať už se účastní vzdělávání a odborné přípravy, pracují nebo jsou aktuálně nezaměstnaní.

### Jakým obtížím čelí kariéroví poradci?

Alice Müllerová z českého Centra Euroguidance shrnula odpovědi na druhou nesoutěžní otázku a popsala **typy bariér**, na které poradenští pracovníci ve své praxi nejčastěji narážejí:

1. **obtíže na straně poradce**, které vycházejí z různorodosti klientů služeb kariérového poradenství, ale také z rizika syndromu vyhoření, kterému poradci musí čelit.
  - Jako řešení této skupiny problémů byla navrhována *profesní podpora a další vzdělávání poradců*.
2. **obtíže na straně klientů**, ať už se jedná o jejich nejednoznačná očekávání a představy, nejasné či nereálné názory na pracovní trh či absenci pracovních návyků, nebo hodnotový žebříček, který mnohdy nepovažuje vzdělávání za důležité. Bariérou může být také materiální deficit, který mnohdy nedovoluje klientům využívat poskytované služby nebo realizovat potřebné změny. Klienti



také často čelí psychickým problémům, mají obavy ze změny a chybí jim motivace – jsou pasivní, rezignovaní. Rovněž musí mnohdy čelit diskriminaci na pracovním trhu.

- Řešení této skupiny obtíží může být v dlouhodobé systematické práci s klienty, vysvětlování poradenského procesu a jeho cílů a vytvoření podmínek pro využívání poskytovaných služeb. Právě nedostatek dovedností řízení vlastní profesní a vzdělávací dráhy bývá zmiňován jako jeden z faktorů, kterému je nutné poradenský proces přizpůsobit.

3. **systemové obtíže**, kterými rozumíme např. problémy provozní – nedostatek financí a času pro intenzivní práci s klientem. Nesnadné je mnohdy samotné oslovení a získání klienta. Problémem je také obtížnost hodnocení poskytovaných služeb, jelikož neexistují standardy hodnocení kvality a poradenský proces je úspěšný často až v dlouhodobém horizontu.

- Tento typ problémů se řada poradců snaží řešit využíváním nových, kreativních přístupů ke klientovi. Jako klíčové pro svoji práci uvádějí poradci rovný přístup ke klientům a respekt k nim, jejich podporu a zdůrazňování jejich pozitivních stránek.

Jak bylo zmíněno, jednou z příčin problémů, kterým musí poradci čelit, jsou nejasná očekávání jejich klientů a možná obecněji nepřipravenost společnosti na kariérové poradenství. **Stále u nás není ujasněno, co od kariérového poradenství očekáváme a jaké jsou hodnotící standardy služeb.** Mnohdy je obtížné formulovat jednoznačnou zprávu klientům poradenských služeb.

- Komu by mělo být poradenství určeno?
- Je to služba, která by měla být dostupná všem, anebo jen znevýhodněným skupinám?
- Je vhodné používat termín kariérové poradenství, který může klienty stigmatizovat a způsobovat nerovný vztah mezi poradcem a klientem?
- Nebylo by vhodnější v této souvislosti mluvit o kariéřním vzdělávání, popř. kariéřním rozvoji?

Popis a definování poskytovaných služeb jsou důležité především pro klienty, kteří pak budou mít jasnější představu o tom, co absolvovali a jak této zkušenosti v praxi využít. Vzhledem k tomu, že se většinou jedná o dlouhodobou službu, je mapování jejich přímých dopadů ne snadné. Pro systematický rozvoj kariérového poradenství v České republice je však nutné **zvažovat benefity kariérového poradenství v dlouhodobém horizontu.**

Rozvoj dovedností řízení vlastní profesní a vzdělávací dráhy je klíčový pro uplatnění jednotlivce na trhu práce. Nezaměstnanost je však komplexní problém, ovlivněný řadou faktorů – mnohdy se jedná o vnější faktory, které klient nemůže ovlivnit, např. diskriminace starších lidí na pracovním trhu, znevýhodněná situace matek samozvitelek vzhledem k nedostatku zařízení předškolní péče apod. Proto je nutné nejen prosazovat rozvoj dovedností řízení vlastní profesní a vzdělávací dráhy, ale ve stejné míře také **nepřesouvat veškerou zodpovědnost při uplatnění na trhu práce na jednotlivce a zohlednit možnosti trhu práce.**

Úkolem kariérového poradenství by mělo být nejen pomoci klientovi najít (jakoukoliv) práci, ale **pomoci mu, aby mohl využít vlastní schopnosti pro rozvoj společnosti jako celku.**

Zajímavým příspěvkem do diskuse bylo pojetí kariérového poradenství jako nástroje, který pomůže člověku **rozšířit si obzory, inspirovat ho k touze po dalším rozvoji a otevře mu dveře, které pro něj byly dosud uzavřené.**

Přestože u nás funguje profesní poradenství již více než 90 let, stále v České republice neexistuje studijní obor pro tuto profesi. K rozvoji poradenství u nás by napomohla **profesionalizace kariérového poradenství**, včetně vytvoření standardů kvality práce, možností dalšího vzdělávání a etických hodnot. V české Národní soustavě povolání již existují čtyři typové pozice, které dalšímu profesnímu rozvoji poradenských služeb přispívají. Jedná se o tyto typové pozice:

- kariérový poradce pro ohrožené, rizikové a znevýhodněné skupiny obyvatel,
- kariérový poradce pro rozvoj lidských zdrojů,
- kariérový poradce pro vzdělávací a profesní dráhu,
- kariérový poradce pro zaměstnanost.

Inspirativní a zároveň informačně nosné pro rozvoj poradenských služeb jsou jistě příklady dobré praxe, z kterých lze dále těžit.

## Potřebujeme kariérové poradenství?

Třetí bod diskuse reflektoval výzkum realizovaný v loňském roce Centrem Euroguidance ve spolupráci s Lenkou Hlouškovou, působící na Filozofické fakultě Masarykovy univerzity v Brně. Kvalitativní i kvantitativní výzkum se zaměřoval na „Potřeby dospělých ve vztahu k řízení jejich kariéry a možnosti uspokojování jejich potřeb prostřednictvím služeb kariérového poradenství“. V rámci diskuse se odborníci snažili odpovědět na otázku, zda v ČR a na Slovensku existuje u dospělé populace potřeba kariérového poradenství?

Ačkoli profesní poradenství v České republice existuje v určitých formách již od dvacátých let minulého století, z realizovaného výzkumu vyplývá, že **většina dospělých nejen že nevyužívá služeb kariérového poradenství, ale ani je nezná.** Pokud člověk služeb úřadů práce nebo personálních agentur, které lze za poskytovatele kariérového poradenství také považovat, využije, nejsou tyto služby efektivní a nekončí nalezením práce. Na druhou stranu je však zřejmé, že v určité podobě jsou **otázky vzdělávání a práce aktuální pro každého člověka, a to v průběhu celého jeho života.**

Existuje tedy potřeba kariérového poradenství? A co případně chybí poskytovaným službám, aby byly veřejnosti známé a efektivní?

Je jistě zřejmé, že nabídka je do určité míry formována poptávkou, která v České republice po službách kariérového poradenství zatím není příliš velká. Vytváření „značky“ kariérového poradenství je dlouhodobý proces – informace se šíří na základě vlastního příkladu a osobní zkušenosti s poskytovanými službami. Do jisté míry malá poptávka po službách kariérového poradenství souvisí i s celkovým nastavením společnosti – sociální politikou státu, silou občanské společnosti a přístupem ke vzdělávání.

Je možné, že kariérové poradenství je **potřeba, která je zatím skrytá, neuvědomovaná.** Jednou z bariér při využívání služeb kariérového poradenství může být i samo slovo „kariéra“, jež má v českém kontextu stále negativní konotaci. Co je to úspěšná kariéra? Ani na tuto otázku ve společnosti nepanuje jednoznačná odpověď a mnohdy ani jedinec nemá odpověď jasně ukotvenou.

Kariérové vzdělávání by mělo získat více prostoru na půdě školy – ať už větší prostor pro kariérového poradce, jenž by měl být oddělen od funkce výchovného poradce, nebo hlubší začlenění *career management skills* do kurikula (i když i dnes se v určité formě CMS v rámci osnov rozvíjejí, je nutné je pojmenovat a uvědoměle je rozvíjet). **Pro rozvoj poradenství vedoucí k prospěchu klientů je také důležitá spolupráce jednotlivých subjektů – škol a úřadů práce s firmami a neziskovým sektorem.**





## Konference „Rozvívám se, tedy jsem.“

**N**a slavnostní vyhlášení vítězů navázala jednodenní konference k tématu dovednosti řízení vlastní profesní a vzdělávací dráhy. Její součástí byly prezentace vítězných organizací z České republiky a rovněž představení zajímavých příspěvků ze Slovenska: prezentace úřadu práce Dolný Kubín a prezentace univerzity v Nitře, kde byl v září tohoto roku otevřen samostatný studijní obor pro kariérové poradce.

Součástí konference byly i dva paralelní workshopy: jeden se věnoval kariérovému poradenství pro zaměstnané osoby, druhý dovednostem řízení vlastní profesní a vzdělávací dráhy ve školní praxi.



## Kariérový rozvoj na pracovišti

Workshop věnovaný kariérovému poradenství pro zaměstnané osoby byl věnován tématu dosud málo diskutovanému – kariérovému rozvoji zaměstnaných osob. Inspirací byla publikace *Kariérový rozvoj na pracovišti; Průzkum služeb kariérového poradenství pro zaměstnané osoby* (Cedefop 2008), kterou v českém překladu vydalo Centrum Euroguidance v roce 2009. Studie se zabývá úlohou jednotlivých aktérů v podpoře zaměstnaných osob. Zaměstnavatelé hrají v procesu kariérového rozvoje důležitou úlohu. Soutěž Národní cena kariérového poradenství je otevřena také příspěvkům zaměstnavatelů;

naší snahou je identifikovat prvky kariérového poradenství v jejich programech.

Cílem workshopu bylo tedy hledat odpověď na tyto dvě otázky:

1. Jak mohou zaměstnavatelé přispět ke kariérovému rozvoji zaměstnanců?
2. Jak měřit kvalitu možných služeb, programů, opatření apod.

Výstupy z workshopu lze shrnout do následujících bodů:

1. Primárním cílem zaměstnavatele je zisk. Tomu také logicky odpovídají i nabízené aktivity zaměřené na kariérový rozvoj zaměstnanců.



Jedná se především o soubor personálních činností. Kariérový rozvoj je záležitostí zaměstnavatele (v souladu se strategií organizace) i zaměstnance, záleží především na firemní kultuře a managementu. Zaměstnavatel může poskytovat informace, rozvíjet systém práce se zaměstnanci, umožňovat vertikální i horizontální růst apod. Personalisté mohou být proškoleni v kariérovém poradenství, pokud ne, je možné využít i služeb externích poradců. Samostatnost, důvěra, motivace, míra odpovědnosti předávaná zaměstnavatelem a přebíraná zaměstnancem jsou další zmiňované předpoklady umožňující kariérový rozvoj zaměstnanců.

2. Odpověď na druhou otázku se hledala poněkud složitěji. Lze hodnotit samotný proces, pak lze hodnotit i jeho výsledky – ekonomické přínosy – motivaci, flexibilitu, loajalitu, které se odrážejí ve výkonu zaměstnance – ten, kdo je motivovaný a spokojený, podává vyšší výkon. Záleží ale také na tom, zda a do jaké míry zaměstnavatel

zaměstnanci napomáhá reflektovat reálné možnosti trhu práce a zda je v případě odchodu schopen dále se na trhu práce uplatnit.

Závěrem workshopu představila Iva Kirovová aktuální podněty z oblasti řízení lidských zdrojů – podporovat zaměstnance je možné i bez speciálních programů. V zahraničí je tomuto tématu věnována větší pozornost – rozvoj zaměstnanců je nejvíce **podporován náplní práce a dále týmovou prací** – nejvíce se učíme samotnou prací (pestrá x rutinní, nové úkoly, atp.). Pokud zaměstnanci disponují širokým portfoliem kompetencí, organizace z toho má přínos.

Workshop ukázal, že se jedná o téma na pomezí personalistiky a kariérového poradenství. Hledání společného jazyka a témat je důležité nejen pro vzájemný dialog mezi zaměstnanci a zaměstnavateli, ale i pro spolupráci kariérových poradců a zaměstnavatelů.

## Dovednosti řízení vlastní profesní a vzdělávací dráhy ve školní praxi

Workshop věnovaný školám navázal na přednášku Štefana Grajcára, který identifikoval dovednosti řízení vlastní profesní a vzdělávací dráhy ve stávajících osnovách slovenských preprimárních, primárních a sekundárních školských zařízení. Do workshopu se také zapojila Veronika Vitošková, školní psycholožka z Gymnázia Jana Palacha, které bylo oceněno zvláštní cenou za dlouhodobý a systematický rozvoj školského poradenského pracoviště. V rámci workshopu hledali účastníci odpovědi na následující otázky:

- A. Jak naše školství rozvíjí CMS?
- B. A kde je v této oblasti prostor pro další rozvoj?

Pokud se zaměříme na současný stav na školách, může být rozvoj dovedností řízení vlastní profesní a vzdělávací dráhy u žáků realizován třemi hlavními cestami:

1. V rámci **osnov, školských vzdělávacích programů a náplně jednotlivých předmětů**.
2. V rámci **kariérového poradenství na školách**.
3. Prostřednictvím **atmosféry**, která na školách panuje – škola by měla podporovat aktivitu žáka. Návyky získané během školní výuky se pak dále odrážejí v pracovních vztazích.

Po shrnutí výstupů z práce jednotlivých pracovních skupin jsme získali několik cest, které k dalšímu rozvoji dovedností řízení vlastní profesní a vzdělávací dráhy povedou:

1. Školy by měly **rozvíjet spolupráci s externími subjekty**, jako jsou úřady práce či firmy, a aktivně se zapojit do lokálního komunitního života.
2. Rovněž by měla být **rozvíjena spolupráce školy s rodiči**, kteří by měli společně s dítětem usilovat o jeho blaho.
3. S výše uvedenými body souvisí i **celostní přístup k problematice profesní orientace**.
4. Škola by měla **podporovat aktivitu žáka, posilovat jeho realistický a pozitivní sebeobraz a pocit vlastní účinnosti (self-efficacy)**.

5. Nejen pro rozvoj dovedností řízení vlastní profesní a vzdělávací dráhy ve školní praxi je důležité **sdílení a šíření příkladů dobré praxe** v této oblasti, k čemuž mj. slouží právě i soutěž Národní cena kariérového poradenství.

6. Ve školství je obzvláště důležité **celoživotní vzdělávání**, které by mělo zahrnout i trendy týkající se profesní volby žáků a studentů a problematiku kariérového poradenství.

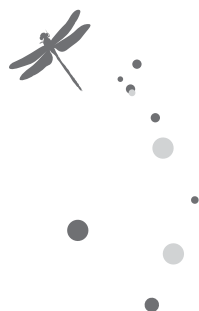
7. Z provozních důvodů je nutné **rozšíření úvazků** těch pracovníků, kteří se na kariérovém poradenství ve školách podílejí.

8. Z výše uvedeného je patrné, že u nás zatím chybí komplexní **systémová podpora** rozvoje dovedností řízení vlastní profesní a vzdělávací dráhy.

9. Jak již bylo zmíněno, klíčové pro rozvoj dovedností řízení vlastní profesní a vzdělávací dráhy je sebezpoznání – jeho rozvoj u žáků by měla škola podporovat. Rovněž by však měly školy přispívat k chápání důležitosti **sebezpoznání v celoživotním kontextu**.

Dovednosti řízení vlastní profesní a vzdělávací dráhy jsou klíčovým tématem, kterému se bude Centrum Euroguidance ve své činnosti dále věnovat. Aktuální informace o činnosti Centra jsou dostupné na webových stránkách programu: [www.euroguidance.cz](http://www.euroguidance.cz) a rovněž na Facebooku.





**Národní cena kariérového poradenství 2012**  
**Sborník soutěžních příspěvků z České republiky**

Grafický design: Hedvika Člupná

Tisk: AF BKK, s. r. o.

Vydavatel: Dům zahraničních služeb pro Centrum Euroguidance  
Praha 2012

Tento projekt byl realizován za finanční podpory Evropské unie. Za obsah publikace odpovídá vydavatel. Publikace nereprezentuje názory Evropské komise a Evropská komise neodpovídá za použití informací, jež jsou jejím obsahem.

ISBN 978-80-87335-47-5

